

Versant by Pearson Professional English Test

Guia Oficial do Candidato

2024



Versant by Pearson Professional English Test

O teste de inglês profissional Versant by Pearson avalia a capacidade de se comunicar no inglês utilizado no dia a dia do ambiente de trabalho. Ele mede as habilidades de fala (Speaking), compreensão auditiva (Listening), leitura (Reading) e escrita (Writing). Empresas, universidades e organizações de treinamento podem utilizar o teste para benchmarking e avaliação como parte de cursos de inglês para negócios, ou para fins de desenvolvimento e promoção interna.

O VPET possui 2 níveis, abrangendo graus inferiores e superiores de proficiência em inglês:

- Nível 1: A1 a B1+, ou GSE 10 a 58
- Nível 2: B1 a C2, ou GSE 51 a 90

Este guia ajudará os candidatos a se prepararem para ambos os níveis, uma vez que os tipos de itens são os mesmos, variando apenas o nível de dificuldade. O guia fornece exemplos de perguntas para os dois níveis, bem como dicas para respondê-las. Você pode utilizá-lo para desenvolver estratégias úteis para o dia do teste.

Ambos os níveis possuem dez seções baseadas nos tipos de itens mostrados na tabela. Cada parte começa com instruções e um item de exemplo para que você saiba o que esperar. Cada pergunta é cronometrada e a duração total do teste é de aproximadamente 60 minutos.

Além de ler este guia, recomendamos que você solicite um teste de exemplo gratuito (sem pontuação). Você também pode adquirir um teste prático (practice test) que fornecerá uma pontuação em poucos minutos, permitindo que você veja como seria seu desempenho no teste real.

Tipo de item	Habilidade(s) avaliada(s)	Itens no teste
Preenchimento de Frases (Parte A)	Leitura e escrita	10
Reconstrução de Textos (Parte B)	Escrita	3
Compreensão de Leitura (Parte C)	Leitura	6
Redação de E-mail (Parte D)	Escrita	2
Ditado (Parte E)	Escuta e escrita	8
Seleção de Respostas (Parte F)	Escuta	8
Compreensão de Textos (Parte G)	Escuta	6
Repetição (Parte H)	Fala	10
Situações de Fala (Parte I)	Fala	2
Reconto de Histórias (Parte J)	Fala	3

Habilidades avaliadas

A tabela a seguir descreve as habilidades avaliadas e pontuadas pelo teste. Um exemplo do relatório de pontuação (score report) é fornecido ao final do guia.

Habilidade	Definição
Capacidade Global	A pontuação de Capacidade Global (Overall score) reflete a habilidade do candidato em compreender o inglês falado e escrito no ambiente de trabalho internacional. Para obter uma pontuação alta, os candidatos precisam ser capazes de responder de forma adequada a diversas tarefas orais e escritas. Falar em um ritmo de conversação e em um inglês inteligível também são fatores importantes. As pontuações globais baseiam-se em uma combinação de pesos iguais das pontuações de Fala (Speaking), Compreensão Auditiva (Listening), Escrita (Writing) e Leitura (Reading).
Fala	A Fala mede a capacidade de se comunicar em uma variedade de situações cotidianas e do ambiente de trabalho. A pontuação baseia-se na habilidade de produzir um discurso fluente e inteligível, utilizando acentuação (stress), ritmo e entonação adequados, bem como uma gramática precisa ou apropriada.
Escuta	A Compreensão Auditiva avalia a capacidade de entender as ideias principais e detalhes específicos em uma variedade de discursos cotidianos e do ambiente de trabalho. A pontuação baseia-se na habilidade de compreender o significado do inglês falado em uma velocidade de conversação normal.
Escrita	A Escrita testa a capacidade de produzir uma variedade de textos sobre temas cotidianos e do ambiente de trabalho. A pontuação baseia-se na habilidade do candidato em expressar-se com uma estrutura clara e eficaz, bem como com tom e estilo apropriados, de acordo com o propósito e o público-alvo do texto.
Leitura	A pontuação de Leitura reflete a capacidade de compreender textos escritos em inglês sobre temas cotidianos e do ambiente de trabalho. A pontuação baseia-se na habilidade de operar em uma velocidade funcional para extrair detalhes e ideias principais, inferir a mensagem e construir significado.

Acesso ao teste

O Professional English Test é realizado on-line e pontuado automaticamente utilizando a tecnologia de ponta e altamente confiável da Pearson. Os resultados ficam disponíveis em minutos. Para realizar o teste, você precisará de:

- Instruções do teste e um Número de Identificação do Teste (TIN) fornecidos pelo administrador do seu teste.
- Acesso a um computador.
- Uma boa conexão de internet.
- Um navegador de internet atualizado ou o software Versant by Pearson Computer Delivered Testing (CDT) (para Windows).
- Headset (fone de ouvido com microfone) conectado ao seu computador.
- Um ambiente silencioso onde você possa realizar o teste de 60 minutos sem interrupções.

O administrador do seu teste também pode solicitar que você realize o exame utilizando um sistema de monitoramento remoto. Você será notificado com antecedência caso este seja o seu caso.

Navegação no teste

Para iniciar o teste, você deverá inserir seu Número de Identificação do Teste (**TIN**).

Em seguida, você passará por algumas verificações de sistema para garantir que o áudio e o microfone estejam funcionando corretamente.

Assim que o teste começar, a voz de um examinador irá guiá-lo e explicar como responder aos diferentes tipos de questões.

Cada nova seção começa com uma tela de instruções e um item de exemplo (sample item), para que você possa entender o que fazer em cada parte.

Cada questão é cronometrada. Em alguns casos, o sistema detecta quando você terminou de responder e apresenta o próximo item.

Caso você não conclua uma resposta, ela será enviada conforme estiver.

Se você terminar uma questão antes do tempo, é recomendável revisar sua resposta. Se considerar que está boa, clique em "**Next**" (Próximo) para avançar para a próxima questão.

Você só pode avançar — não é possível retornar a uma questão anterior ou gravar uma resposta novamente.

- Algumas questões exigem respostas faladas e outras respostas escritas.
- As respostas das questões de fala são gravadas, portanto, certifique-se de estar em uma sala silenciosa e sem ruído de fundo (até mesmo ventiladores barulhentos e ar-condicionado podem causar interferência). Pessoas falando ao seu redor farão com que as vozes delas sejam gravadas junto com a sua, dificultando para o sistema pontuá-lo corretamente.
- Ao responder às questões de fala:
 - Certifique-se de que seu headset esteja conectado corretamente (para evitar estática ou problemas técnicos).
 - Fale claramente em um volume normal (não grite nem sussurre).
 - Fale em uma velocidade normal (não corra nem fale muito devagar).
 - Considere quais palavras precisam ser enfatizadas.
 - Preste atenção à pontuação (ex: vírgulas e pontos finais), pois elas lhe darão pistas para as pausas em sua fala.
- Use o cronômetro para acompanhar o tempo, especialmente em respostas escritas mais longas.
- Ao responder por escrito, considere a ortografia, o uso de letras maiúsculas, a gramática e a pontuação.

Um [video](#) com dicas para os candidatos também está disponível on-line.

Parte A: Preenchimento de Frases

Instruções



Clique para ouvir as instruções

A Sentence Completion

Instructions

Please type one word that best fits the meaning of the sentence. Type only one word. You will have 25 seconds for each sentence. Click "Next" when you are finished.

You see:

It's _____ tonight. Bring your sweater.

You type:

cold

Replay
 Next

Exemplo de questão

A Sentence Completion

1 / 10

Complete the sentence.

He always kept a flashlight in his car in case of an

00'23"
 Next

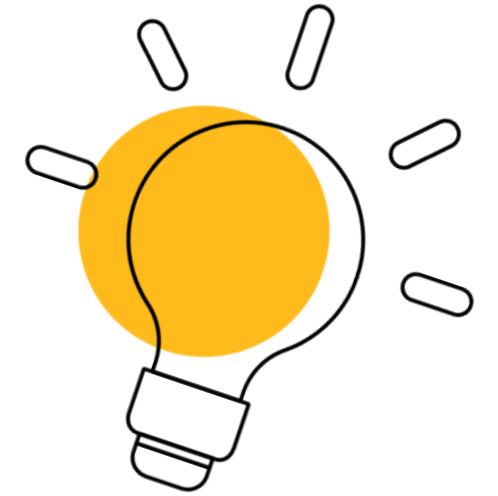
O que você deverá fazer?

Você verá uma frase que possui uma palavra ausente.
 Você deve inserir uma palavra que melhor se adapte ao sentido da frase.
 Você terá 25 segundos para responder.

Quais habilidades estão sendo avaliadas?

Esta questão avalia o seu conhecimento de vocabulário, bem como a sua compreensão de uma determinada frase em inglês.

Dicas: Preenchimento de Frases



- Considere o sentido geral da frase.
- Analise as palavras em ambos os lados da lacuna e utilize seu conhecimento de gramática e vocabulário para escolher a palavra ausente.
- Preste atenção à ortografia e ao uso de letras maiúsculas.
- Digite apenas uma palavra.

Você pode praticar completando a frase abaixo. Lembre-se de que você terá 25 segundos para responder.

He always kept a flashlight in his car in case of
an .

Parte B: Reconstrução de Textos

Instruções



Clique para
ouvir as
instruções

B Passage Reconstruction

Instructions

You will have 30 seconds to read a paragraph. After 30 seconds, the paragraph will disappear from the screen. Then, you will have 90 seconds to reconstruct the paragraph. Show that you understood the passage by rewriting it in your own words. Your answer will be scored for clear and accurate content, not word-for-word memorization. After 90 seconds, your work will be saved automatically.

You read:

Mike went for ten job interviews. At the last interview, he finally received a job offer.

You type:

Mike had ten job interviews. He got an offer after the final interview.

Replay Next

Questão de exemplo

B Passage Reconstruction

1 / 3

Rewrite the passage using your own words.

Please type here.

01'29" Next

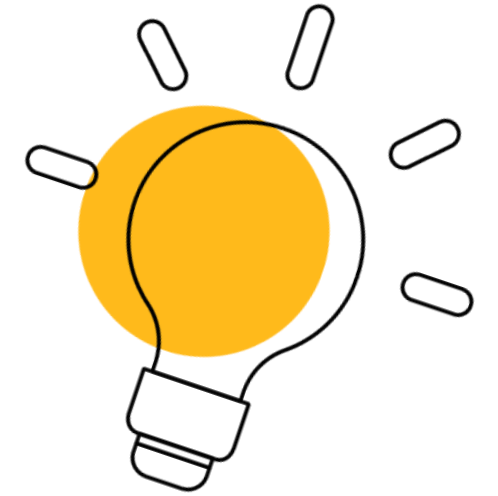
O que você deverá fazer?

- Você lerá um texto na tela. O texto desaparecerá após 30 segundos.
- Após o texto desaparecer, você precisará reescrever o sentido dele com suas próprias palavras.
- Você terá 90 segundos para reescrever o texto.

Quais habilidades estão sendo avaliadas?

Esta questão testa as habilidades de Escrita, especialmente sua capacidade de reproduzir pontos-chave e detalhes com suas próprias palavras, tanto em contextos do dia a dia quanto no ambiente de trabalho.

Dicas: Reconstrução de Textos



- Leia o texto para compreendê-lo. Não se preocupe em memorizar frases específicas.
- Ao escrever, utilize sua memória e tente recriar o sentido do texto. Você não precisa usar as mesmas palavras, mas é importante manter o mesmo significado.
- Não escreva um resumo rápido — inclua todos os detalhes que puder. Quanto mais, melhor.
- Preste atenção à ortografia, pontuação e ao uso de letras maiúsculas.
- Escreva frases completas.

Você pode praticar reescrevendo o texto abaixo. No teste real, o texto desaparecerá após 30 segundos e você terá 90 segundos para inserir sua resposta.

Thank you so much for your understanding regarding the delay in our shipment. It has been quite difficult to obtain materials from our suppliers due to the recent weather conditions. This is an unusual circumstance. In any case, we should be able to ship the products to you tomorrow. In the meantime, if you have any questions, please feel free to contact me.

Parte C: Compreensão de Leitura

Instruções



Clique para ouvir as instruções

C
Reading Comprehension

Instructions

Read a passage and two questions. Select the best answer to each question. You will have 3 minutes. If you finish early, click 'Next'.

Replay
 Next

Questão de exemplo:

C
Reading Comprehension

1 / 3

Please read the passage.

Movie House
Saturday Schedule

Theater	Movie Title	Rating	Times (all p.m.)		
1	The King's Army	★★★★	7:00	9:30	11:45
2	Anna's Plan	★	1:20	3:15	6:30
3	The Storm	★★★	12:15	4:45	7:30
4	Magic Beans	★★	2:15	5:00	8:30

Select the best answer to each question.

1. What movie got the most stars?

- The Storm
- Magic Beans
- Anna's Plan
- The King's Army

2. What movie starts first?

- Magic Beans
- The King's Army
- Anna's Plan
- The Storm

02:59"
 Next

O que você deverá fazer?

Você verá informações sobre uma situação. Elas podem incluir um texto, gráficos ou tabelas. Quaisquer figuras exibidas serão muito básicas e exigirão apenas uma compreensão limitada de gráficos.

Você deverá responder a duas perguntas de múltipla escolha com base nas informações exibidas.

Você terá 3 minutos para ler o texto e responder às perguntas.

Quais habilidades estão sendo avaliadas?

Esta questão testa a Leitura, incluindo a capacidade de:

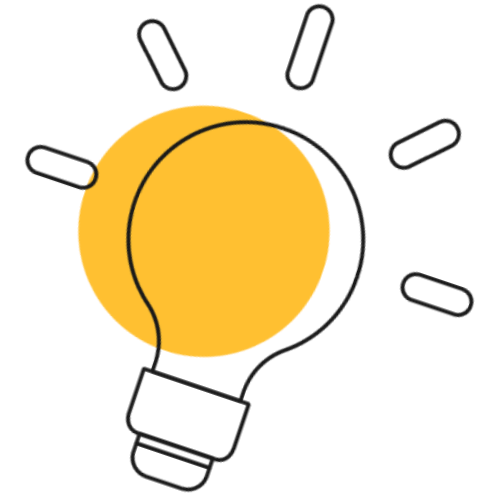
Compreender os temas principais do texto.

Identificar detalhes no texto.

Inferir a mensagem com base nas informações fornecidas.

Avaliar a coerência do texto.

Dicas: Compreensão de Leitura



Leia o texto cuidadosamente e considere o que ele está comunicando.

Leia a pergunta e analise o texto para verificar se você consegue encontrar ou deduzir a resposta.

Responda a ambas as perguntas.

Pratique analisando o texto fornecido e respondendo às perguntas. Você terá três minutos no teste.

Please read the passage.

Movie House Saturday Schedule						
Theater	Movie Title	Rating	Times (all p.m.)			
1	The King's Army	★★★★	7:00	9:30	11:45	
2	Anna's Plan	★	1:20	3:15	6:30	
3	The Storm	★★★	12:15	4:45	7:30	
4	Magic Beans	★★	2:15	5:00	8:30	

Select the best answer to each question.

1. What movie got the most stars?

- The Storm
- Magic Beans
- Anna's Plan
- The King's Army

2. What movie starts first?

- Magic Beans
- The King's Army
- Anna's Plan
- The Storm

Parte D: Escrita de E-mail

Instruções



**Clique para
ouvir as
instruções**

D E-Mail Writing

Instructions

Read a description of a situation and write an email addressing the issues described in the situation. You will have 9 minutes. You must write at least 100 words. You will be able to see how much time is left and how many words you have written. Write in complete sentences. If you do not finish in 9 minutes, everything you have written will be saved automatically and the next item will begin.

⏮️ Replay ⏭️ Next

O que você deverá fazer?

Você verá uma breve descrição de uma situação de trabalho.
 Escreva um e-mail sobre o assunto para a pessoa específica mencionada na descrição.
 Escreva-o utilizando suas próprias palavras.
 Você terá 9min para ler a situação e responder.
 Você deve escrever pelo menos 100 palavras.

Exemplo de questão:

D E-Mail Writing

1 / 2

Please read the information.

You recently purchased computers for your company. You bought the computers from an overseas company, even though a local company would have been cheaper. Your supervisor, Mr. Watson, wants to know why you chose to purchase them from the more expensive, overseas company and not from the cheaper, local company. Write an email to him giving three reasons that support your decision.

Your reasons must come from the following themes:

Type your e-mail.

Word Count: 0

Please type here.

⏮️ 09'00" ⏭️ Next

Quais habilidades estão sendo avaliadas?

Esta questão avalia suas habilidades de escrita, incluindo a capacidade de:
 Produzir frases gramaticalmente corretas.
 Utilizar vocabulário apropriado para o tópico e a situação.
 Organizar as ideias de maneira lógica.
 Utilizar um tom adequado para refletir o conteúdo da mensagem e o relacionamento com o destinatário do e-mail.

Dicas para Escrita de E-mail

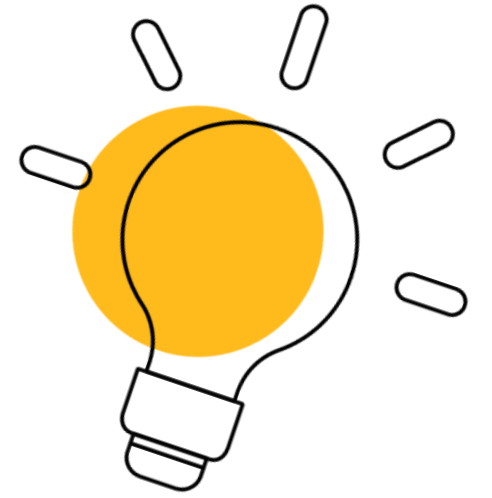
Leia o texto e as instruções cuidadosamente. Enderece seu e-mail à pessoa correta.

Certifique-se de que sua resposta abranja todos os temas solicitados. Adicione detalhes para sustentar cada ideia.

Escreva de forma relativamente formal, adequada para o ambiente de trabalho. Não utilize abreviações de mensagens de texto (ex: 'you' = 'u').

Preste atenção à ortografia, ao uso de letras maiúsculas e à pontuação.

Escreva pelo menos 100 palavras em frases gramaticalmente completas. Escrever mais é sempre melhor. O Contador de Palavras exibe o número de palavras que você escreveu.



Você pode praticar utilizando o exemplo abaixo. Reserve 9 minutos para ler e responder.

Recently, you purchased computers for your company. You bought the computers from a foreign company, even though a local company would have been cheaper. Your supervisor, Mr. Watson, wants to know why you chose to buy them from the more expensive foreign company and not from the cheaper local company. Write an email to him presenting three reasons that justify your decision.

Your reasons should be based on the following themes:

customer service
guarantee
variety

You must include all three themes. Provide supporting ideas for each of your reasons.

Parte E: Ditado

Instruções



Clique para ouvir as instruções

E Dictation
Instructions

Please type each sentence exactly as you hear it. You will have 25 seconds for each sentence. Pay attention to spelling and punctuation. Click "Next" when you are finished. After 25 seconds, your work will be saved automatically.

You hear:

Can you work on Monday?

You type:

Can you work on Monday?

⏮ Replay
⏭ Next

Questão de exemplo:

E Dictation
1 / 8

Type what you heard.

🟢 00'24"
⏭ Next

O que você deverá fazer?

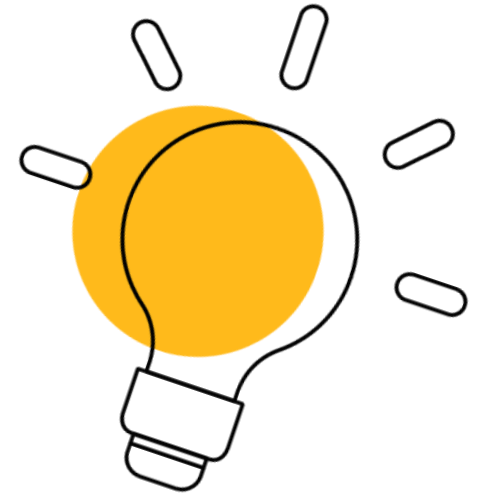
Você ouvirá uma frase dita em voz alta.
 Você precisará digitar a frase palavra por palavra.
 Você ouvirá a frase apenas uma vez.
 Você tem 25 segundos para digitar sua resposta.
 Após esse tempo, sua resposta será salva.

Quais habilidades estão sendo avaliadas?

Esta questão avalia o quão bem você compreendeu uma frase falada.
 Ela também testa o quão bem você escreve uma frase que ouviu, utilizando gramática, ortografia, pontuação e uso de letras maiúsculas adequados.

Dicas para Ditado

- Ouça a frase antes de começar a digitar.
- Foque no sentido da frase para ajudar a lembrá-la.
- Preste atenção à ortografia, ao uso de letras maiúsculas e à pontuação.



Você pode praticar com o exemplo fornecido abaixo. Tente digitar sua resposta em 25 segundos.



***Clique para
ouvir o
enunciado***

Parte F: Seleção de Respostas

Instruções



Clique para ouvir as instruções

F

Response Selection

Instructions

You will hear a sentence and then three possible responses. Click the letter A, B, or C to choose the correct response. You will have 8 seconds to answer.

You hear:

What time is it now?

A. I like reading newspapers.

B. Food is getting expensive.

C. It's nine o'clock.

You click:

A

B

C

⏮ Replay ⏭ Next

Tela de exemplo da resposta

F

Response Selection

1 / 8

Select the correct response.

A
 B
 C

⏮ 00'08" ⏭ Next

O que você deverá fazer?

- Você ouvirá uma frase.
- Você verá três respostas possíveis.
- Você deve escolher a resposta mais apropriada.

Quais habilidades estão sendo avaliadas?

Esta questão avalia a compreensão auditiva — a habilidade de reconhecer palavras, entender o sentido de uma frase falada e identificar a melhor resposta com base no contexto.

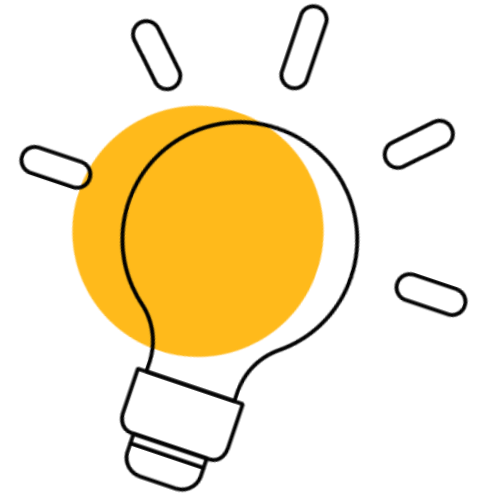
Dicas para Seleção de Respostas

- Ouça com atenção e considere o sentido geral da frase.
- Ouça todas as respostas.
- Selecione apenas uma resposta.

Pratique utilizando a questão abaixo.



*Clique para
ouvir o
enunciado*



Parte G: Compreensão de Texto

Instruções



Clique para ouvir as instruções

G Passage Comprehension
Instructions

You will hear a story, followed by three questions. When you hear a beep, say your answer quickly and smoothly. Your answer should be a few words or a very short sentence.

You hear:	You say:
Jason woke up feeling sick. He called his boss and explained that he couldn't come into work. Immediately after making the phone ...	
What problem did Jason have when he woke up	He felt sick
What did he do right after calling his boss	Took medicine
What did Jason do that after	He went to work

Questão de exemplo:

G Passage Comprehension
1 / 6

Answer the question.

O que você deverá fazer?

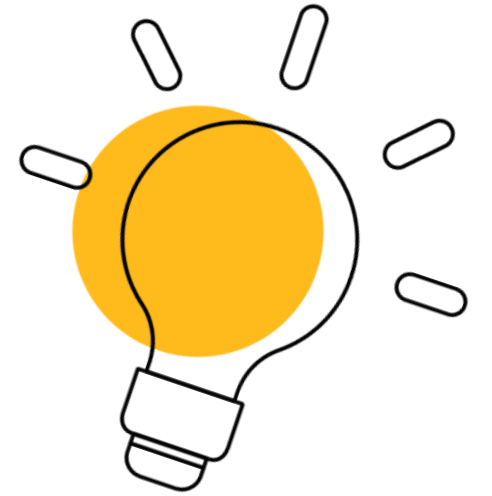
- Você ouvirá um texto sobre uma situação do cotidiano ou do ambiente de trabalho.
- Haverá três perguntas sobre esse texto.
- Você responderá às perguntas falando em voz alta.

Quais habilidades estão sendo avaliadas?

- Esta questão testa sua capacidade de:
- Entender os pontos principais e os detalhes da história.
 - Demonstrar sua compreensão da história utilizando respostas faladas curtas.

Dicas para Compreensão de Texto

Ouçã atentamente para garantir que vocẽ entendeu a hist3ria. Responda usando uma frase curta ou uma sentenãa bem curta.



Vocẽ pode praticar com a quest3o abaixo.



1. Clique para ouvir a hist3ria.



2. Clique para ouvir a pergunta 1.



3. Clique para ouvir a pergunta 2.



4. Clique para ouvir a pergunta 3.

Parte H: Repetição

Instruções



Clique para ouvir as instruções

H Repeat
Instructions

Please repeat each sentence that you hear.

You hear:

"Leave town on the next train."

You say:

"Leave town on the next train."

↺ Replay
➔ Next

Questão de exemplo:

H Repeat
1 / 10

Repeat what you heard.

O que você deverá fazer?

- Você ouvirá uma frase de cada vez.
- Você será solicitado a repetir cada uma delas.
- Você deve repeti-la exatamente como ouviu.
- Você tem 15 segundos para responder.

Quais habilidades estão sendo avaliadas?

- Esta questão testa as habilidades de conversação (Speaking). Ela mede o quão bem você entende e reproduz uma determinada frase, utilizando uma estrutura de frase precisa, bem como boa pronúncia e fluência.

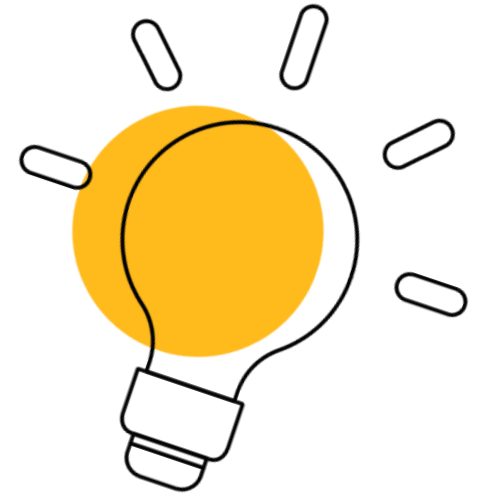
Dicas para repetição

Ouçã o enunciado.

Considere o significado da frase.

Repita o que ouviu utilizando o mesmo ritmo, pausas e entonação que ouviu na gravação.

Comece a falar em até 6 segundos, ou o teste passará para a próxima pergunta.



Você pode praticar ouvindo o enunciado abaixo.



***Clique para
ouvir o
enunciado***

Parte I: Situações de Fala

Instruções



**Clique para
ouvir as
instruções**

I

Speaking Situations

Instructions

You will hear and read a description of a situation. You will have 10 seconds to think about your answer. Then you will hear a beep. You will have 60 seconds to answer the question. Please answer as completely as you can.

↺
Replay

➡
Next

Questão de exemplo:

I

Speaking Situations

1 / 2

Answer the question.

You borrowed a jacket from your friend, Mark. However, you spilled coffee on it, and it left a large stain. Mark calls and says he needs his jacket. What would you say to him?

⌚
00'59"

➡
Next

O que você deverá fazer?

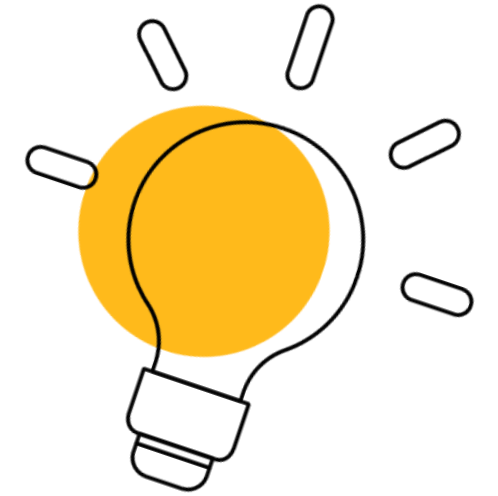
Você ouvirá e verá a descrição de uma situação. Em seguida, será solicitado que você responda a ela. Você responderá falando em voz alta. Você tem 10 segundos para pensar na sua resposta. Após o sinal sonoro, você tem 60 segundos para responder.

Quais habilidades estão sendo avaliadas?

Esta questão testa sua habilidade de:

- Compreender uma determinada situação.
- Falar de maneira socialmente adequada ao contexto apresentado.
- Falar com boa pronúncia e fluência.

Dicas para Situações de Fala



Ouçá atentamente a história (situação).

Considere o que está acontecendo e quem está envolvido; por exemplo, se é uma situação formal ou informal.

Decida como você irá responder. Você está se desculpando, pedindo algo ou recusando ajuda? Quais convenções sociais você precisa seguir?

Certifique-se de que suas palavras e entonação sejam adequadas para a situação.

Responda da forma mais completa que puder.

Responda dentro de 15 segundos, ou o teste passará para a próxima questão.

Você pode praticar utilizando o exemplo abaixo. Durante o teste, você terá 10 segundos para pensar na sua resposta e 60 segundos para responder.



***Clique para
ouvir o
enunciado***

You borrowed a jacket from your friend, Mark. However, you spilled coffee on it, leaving a large stain. Mark calls and says he needs his jacket back. What would you say to him?

Parte J: Recontagem de Histórias

Instruções



Clique para ouvir as instruções

J

Story Retellings

Instructions

You will hear three brief stories. Each story will be spoken once, followed by a beep. When you hear the beep, you will have 30 seconds to retell the story in English. Try to retell as much of the story as you can, including the situation, characters, actions, and ending. You will hear another beep at the end of the 30 seconds.

Replay
 Next

Questão de exemplo:

J

Story Retellings

1 / 3

Retell the story in your own words.

00'30"
 Next

O que você deverá fazer?

Você ouvirá uma história curta. Ela será lida apenas uma vez.
 Após o sinal sonoro, você deve recontar a história com suas próprias palavras.
 Você tem 30 segundos para contar a história.
 Após 30 segundos, você ouvirá outro sinal sonoro e sua resposta será salva.

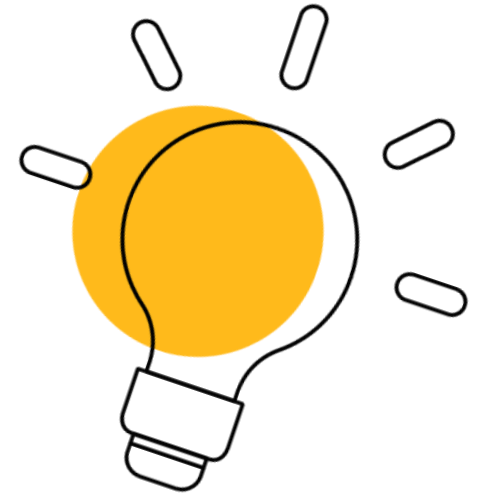
Quais habilidades estão sendo avaliadas?

Este item mede sua capacidade de:

Compreender a ideia principal e os detalhes de uma história curta.
 Recontar a história com suas próprias palavras, utilizando vocabulário e gramática adequados.
 Falar com boa pronúncia e fluência.

Dicas para Recontagem de Histórias

- Ouça a história com atenção.
- Concentre-se e tente lembrar de nomes, lugares e do que aconteceu.
- Tente incluir detalhes, bem como as informações principais da história.
- Use suas próprias palavras — não repita exatamente o que você ouviu.
- Fale com clareza, usando frases completas e gramática correta.



Você pode praticar tentando a questão abaixo. Você tem 30 segundos para recontar a história.



***Clique para
ouvir a
história***

Relatórios de pontuação

Um relatório de pontuação poderá ser entregue a você pelo administrador do teste. Ele fornecerá uma pontuação em escalas reconhecidas internacionalmente (Global Scale of English da Pearson e CEFR) e descreverá sua habilidade geral, bem como seu desempenho em habilidades específicas. O relatório também oferece dicas para ajudá-lo a melhorar suas habilidades.

VERSANT™
by Pearson

Professional English Test

John Smith
Test Completion Date (GMT) 01 January 2021
Test Identification Number (TIN) 12345678

The candidate has good control and understanding of basic structures and functions. They can generally understand straightforward factual texts on familiar topics. They can skim and scan a short text. They can follow familiar topics if the speaker is clear and avoids idiomatic usage. They can give a straightforward description using linking words and devices. They can write straightforward connected text on routine factual information or familiar topics.

Overall GSE Score
43
CEFR: B1

31 Speaking 54 Listening 40 Reading 47 Writing

Understanding the Skills
Overall Score
The Overall score on this test reflects a candidate's ability to understand spoken and written English in the international workplace. To get a high score, candidates need to be able to respond appropriately in various spoken and written tasks. Speaking at a conversational pace and in intelligible English are also important. Overall scores are based on an equally weighted combination of speaking, listening, writing, and reading scores.

GSE
The Global Scale of English (GSE) is a standardized, granular scale from 10 to 90, which measures English language proficiency. Visit English.com/gse to learn more.

The **Level 1** test is appropriate for test-takers in the **GSE score range 10-58** (CEFR A1 to B1+).

Pearson | English
Page 1 of 3

TIN: 12345678

Current Capabilities in Detail

Speaking: GSE: 31/90 CEFR: A2
The candidate can talk about their life (family, friends, home, education, job), daily routines and basic activities in a simple way. They are able to describe their job and workplace using simple language. They can take part in common everyday or simple business transactions, and express agreement (e.g. deciding where to go for lunch). They may need support with less familiar topics.

Tips to improve:

- Learn more vocabulary and phrases relating to home and work life (e.g. the workplace, free time activities, education, skills and abilities, jobs).
- Practice talking about work, routines, and family. For example, describe likes and dislikes, abilities, appearance and clothing, or familiar objects.
- Learn vocabulary and grammar to use in conversations in different places (e.g. shops, banks, train stations) and situations (e.g. buying a ticket, asking where something is, opening a bank account).

Business Partner - B1:
SB: BW1 Global recruitment agency Task 5
SB: Level 1 Unit 7, 57

Listening: GSE: 54/90 CEFR: B1+
The candidate understands the main information in familiar standard texts and can distinguish between main ideas and supporting details. They can follow a conversation or an informal interview on common topics, guess speakers' opinions, and notice a joke has been made. They can understand the key points about a radio program on a work-related topic or a work-related presentation.

Tips to improve:

- Listen to a conversation and try to notice how the speakers express their opinion through different words and phrases.
- Listen to different authentic TV or radio programs and practice identifying the general idea of the program.

Business Partner - B1:
SB: Unit 4.3 video 4 SB: Unit 6.3 CS Dealing with disagreement Video 2-3
SB: Unit 3.3 video 3 SB: Unit 5.3 Video 2

Pearson | English
Page 2 of 3

TIN: 12345678

Current Capabilities in Detail

Reading: GSE: 40/90 CEFR: A2+
The candidate can follow the sequence of events in a text on a familiar topic. They can scan a simple text and identify the main topic. They can understand the main information from simple diagrams (e.g. graphs and bar charts).

Tips to improve:

- Read a short work-related story and predict what you think will happen next.
- Read texts which include graphical information (diagrams, charts, tables) and try to answer the test and information in the images.
- Practice guessing meanings of difficult words in a text.
- Read stories and follow the sequence of events by focusing on linking words/phrases.
- Practice understanding a simple resume or cover letter.
- Find a job application form and practice completing it with correct information.

Business Partner - B1:
SB: Unit 2.2 Reading 2-4 SB: Unit 4.3 Grammar present simple and past simple passive 5-7
SB: BW7 Red cushion furniture SB: BW6 Visitor safety
SB: Unit 8.2 Reading ex2-5

Writing: GSE: 47/90 CEFR: B1
The candidate can write short, simple structured paragraphs on familiar topics. They can write simple work-related emails/letters giving or requesting information, descriptions of general work experience or jobs and responsibilities. They can write a basic summary of a simple text using the original wording and order. They can write personal emails/letters giving some details of events, experiences and feelings, and a letter of application with limited supporting details. They have good control of basic structures and functions, but make mistakes when expressing more complex ideas or dealing with unfamiliar contexts.

Tips to improve:

- Find a job advert in a newspaper and write a basic letter of application, including supporting details.
- Pick a work-related experience and write about it, describing feelings and reactions and use linking words to connect your sentences.

Business Partner - B1:
SB: Unit 1.5 Task 3 SB: Unit 4.5 Task 3
SB: Unit 7.2 Writing 10 SB: Unit 3.5 Writing: Email requesting an update
SB: Unit 1.5 Writing: Email introducing yourself SB: Unit 4.5 Writing: Letter confirming an order

Pearson | English
Page 3 of 3

The logo consists of a stylized icon on the left, which is a dark blue shape resembling a double chevron or a stylized 'P' with a vertical line through it. To the right of this icon is the word "Pearson" in a bold, dark blue, sans-serif typeface.

Pearson