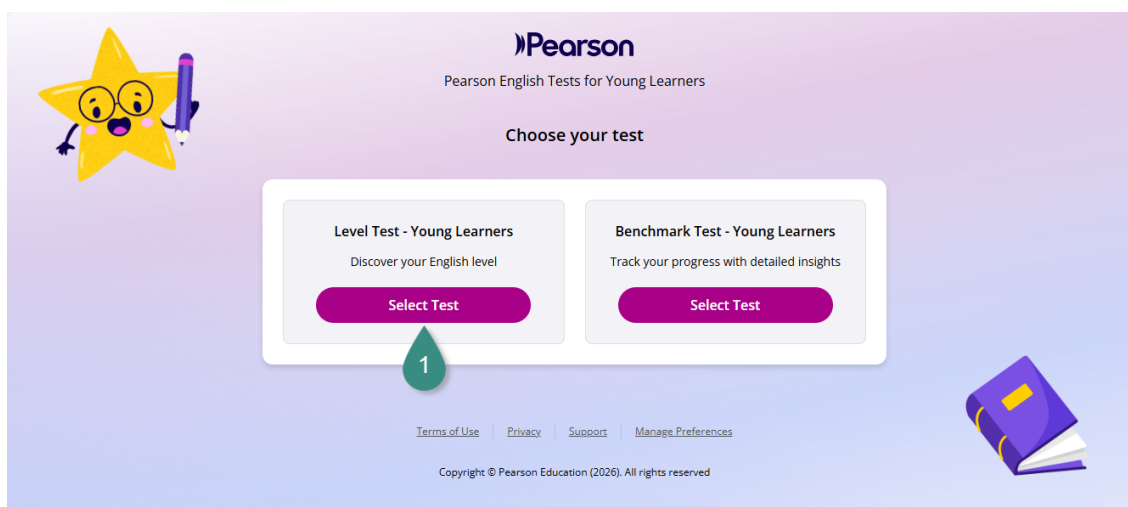


Depois de se familiarizar com os tipos de questões práticas e aprender a navegar no teste, você estará pronto para fazer o Pearson English Level Test for Young Learners e/ou o Pearson English Benchmark Test for Young Learners.

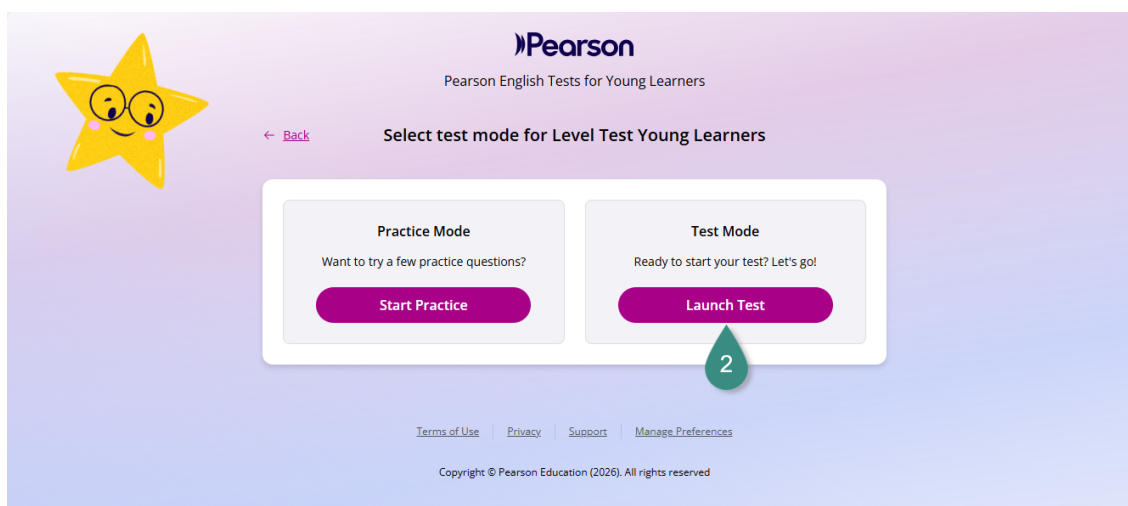
### Faça o Pearson English Test for Young Learners.

Para fazer o Pearson English Level Test for Young Learners, siga os passos abaixo:

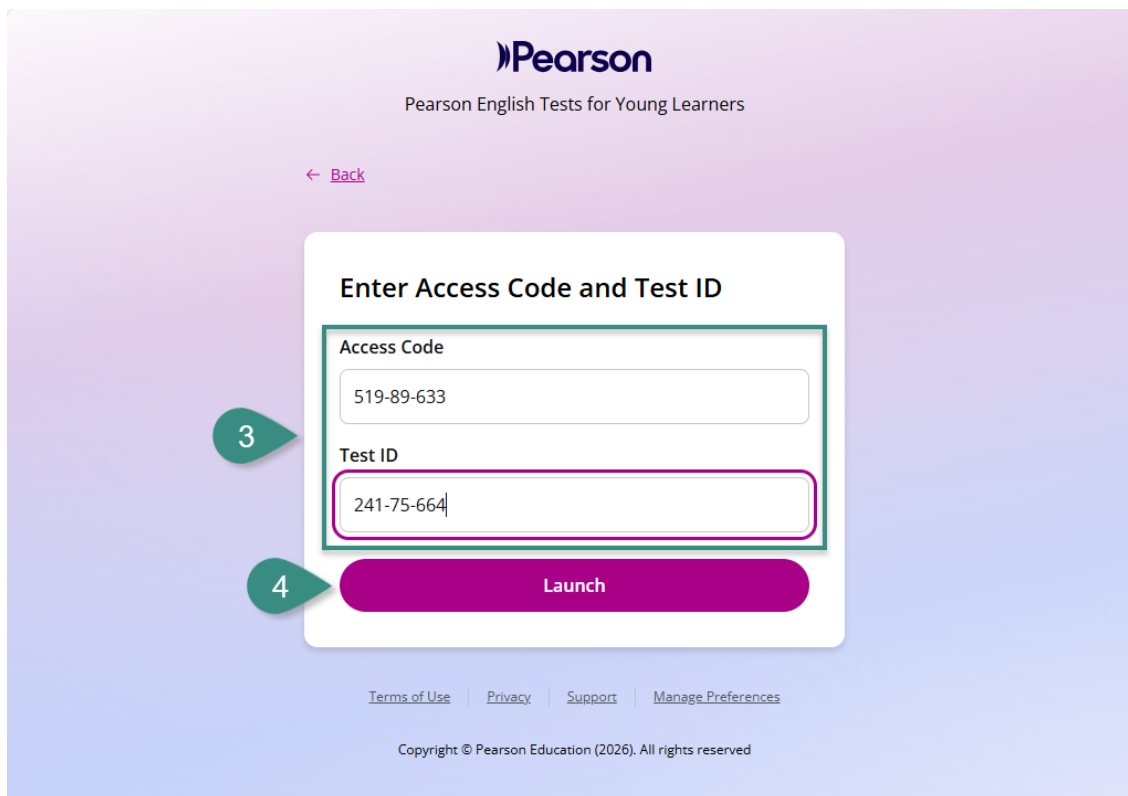
1. No site [yltests.pearson.com](https://yltests.pearson.com), primeiro clique em **Selecionar Teste (Select Test)** em **Level Test – Young Learners**.



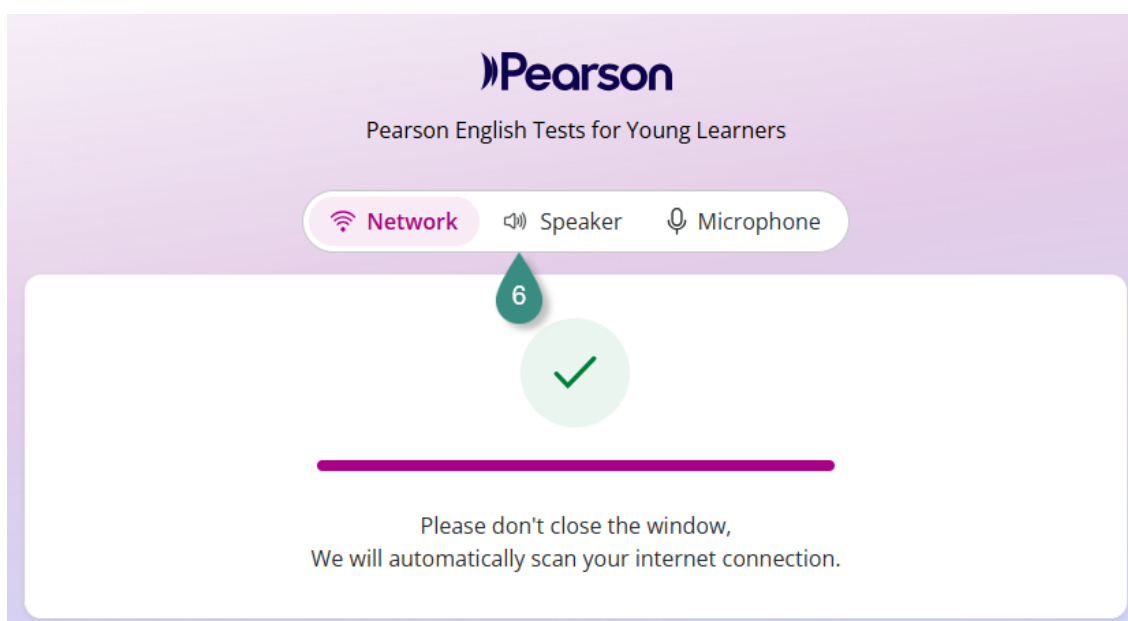
2. Clique no botão **Iniciar Teste (Launch Test)**.



3. Digite seu **código de acesso (Access code)** e **ID de teste (Test ID)**.
4. Clique em **Iniciar (Launch)**.

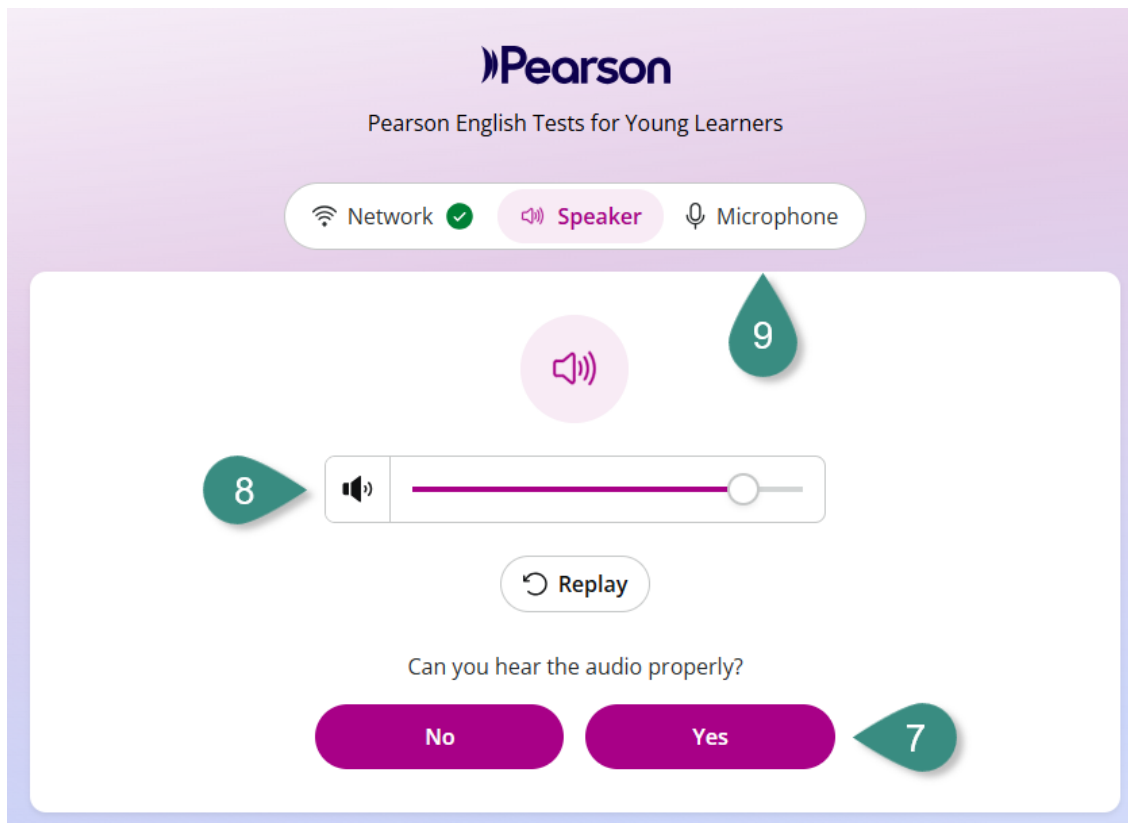


5. Teste completo **de rede (Network)**, **alto-falantes (Speaker)** e **microfone (microphone)**. O teste de rede deve iniciar automaticamente.
6. Vá para a etapa **Alto-falante (Speaker)**.

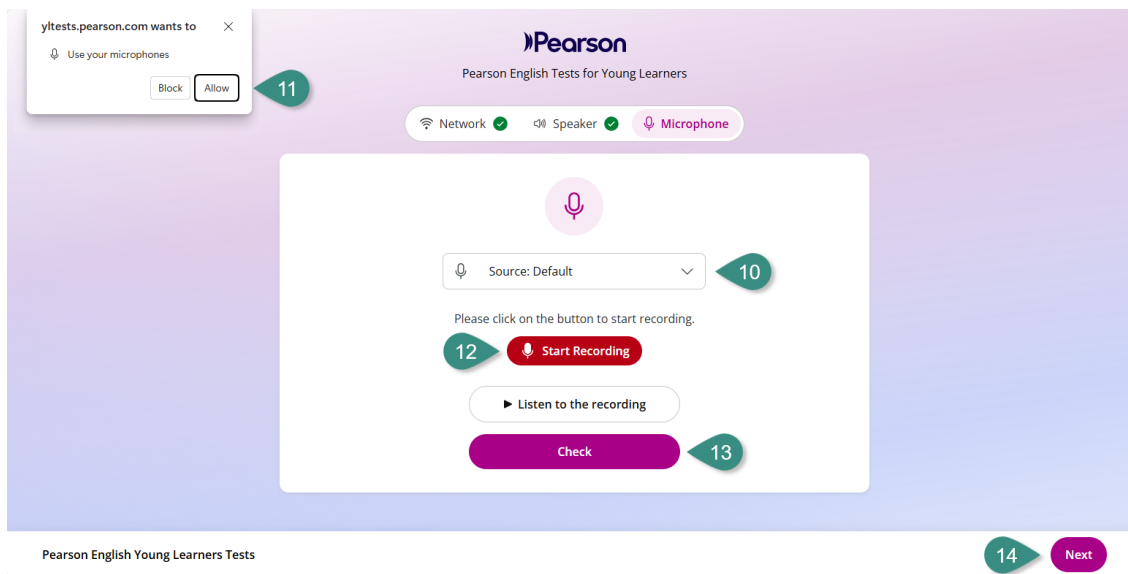


7. Ouça as instruções de áudio.  
Clique em **"Sim" (Yes)** se você ouviu o locutor corretamente.

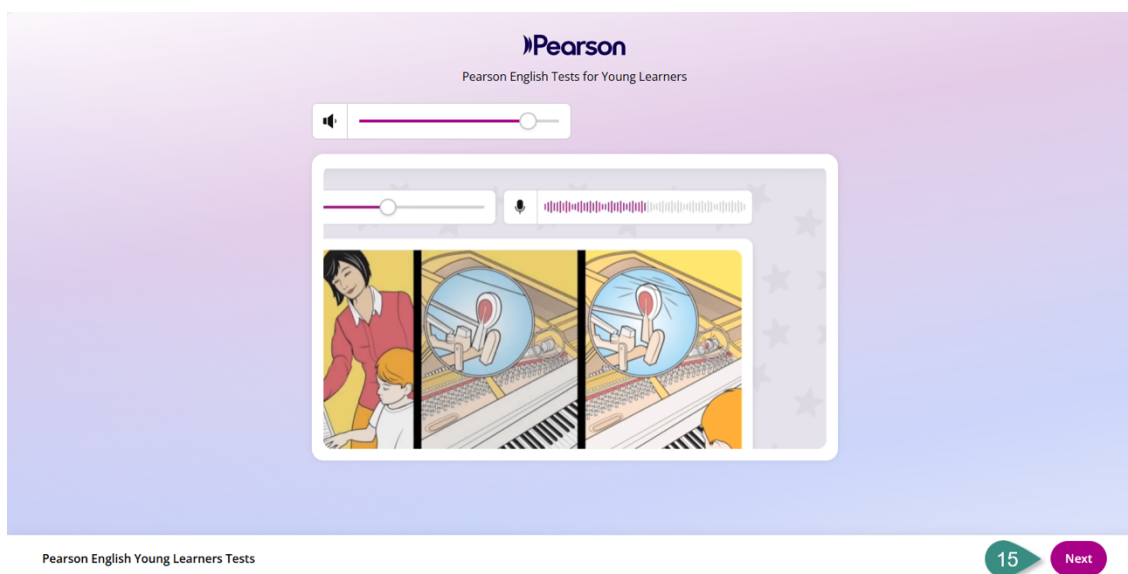
- Você pode deslizar o **controle de volume** para a direita para aumentar o nível de volume ou para a esquerda para diminuir o nível de volume, se necessário.
- Vá para a etapa **do Microfone (Microphone)**.



- Se você tiver vários microfones, talvez precise selecionar o **dispositivo de entrada (Source)** na lista suspensa.
- Se solicitado, **permita (allow)** que o site **use seu microfone (use your microphones)**.
- Inicie a gravação (Start recording)** e conte em voz alta de 1 a 5 para concluir o teste do microfone. Use o medidor de volume do microfone como um indicador visual de que você está falando alto o suficiente. Quando estiver pronto, clique no botão vermelho novamente para **parar a gravação (Stop recording)**.
- Clique em **Verificar (Check)**.
- Clique em **Avançar (Next)** para continuar o teste.

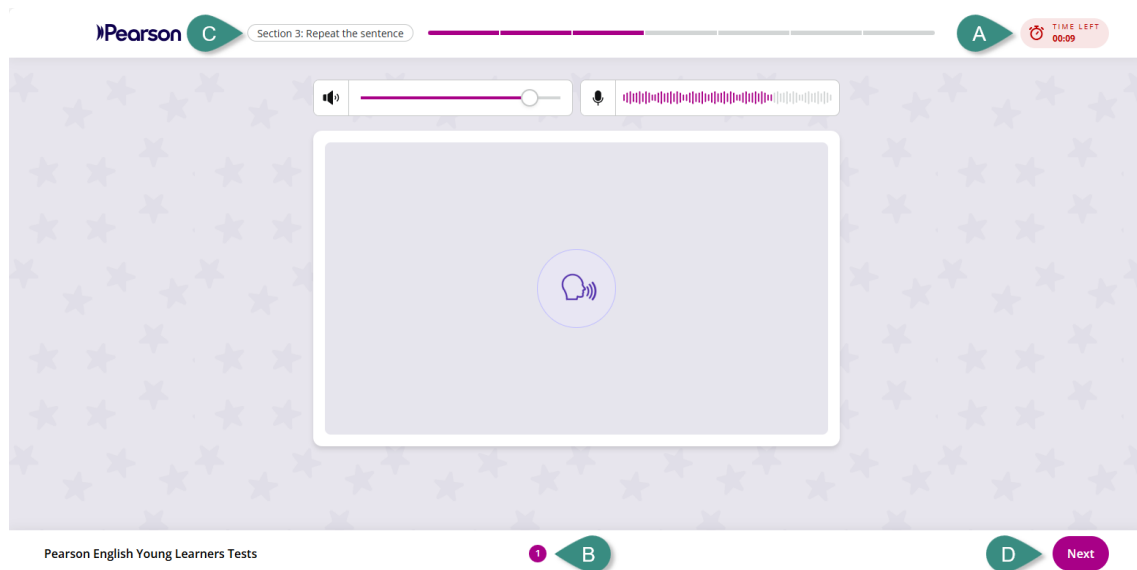


15. Após concluir os testes de rede, volume e microfone, um vídeo de instruções gerais será reproduzido. Este vídeo fornecerá uma orientação geral sobre o teste e alguns exemplos de atividades. Após a reprodução, clique em **Avançar (Next)**.



16. Em cada exercício, você verá os seguintes elementos na tela:
- A. **Cronômetro:** o cronômetro indica quanto tempo você ainda tem. Quando ele fica vermelho, significa que seu tempo está quase acabando.
  - B. **Número de exercícios para a seção específica:** os números mostram quantas perguntas você precisa responder nesta seção.
  - C. **Barra de progresso para todo o teste:** as barras na parte superior da tela mostram quantas seções existem em todo o teste.

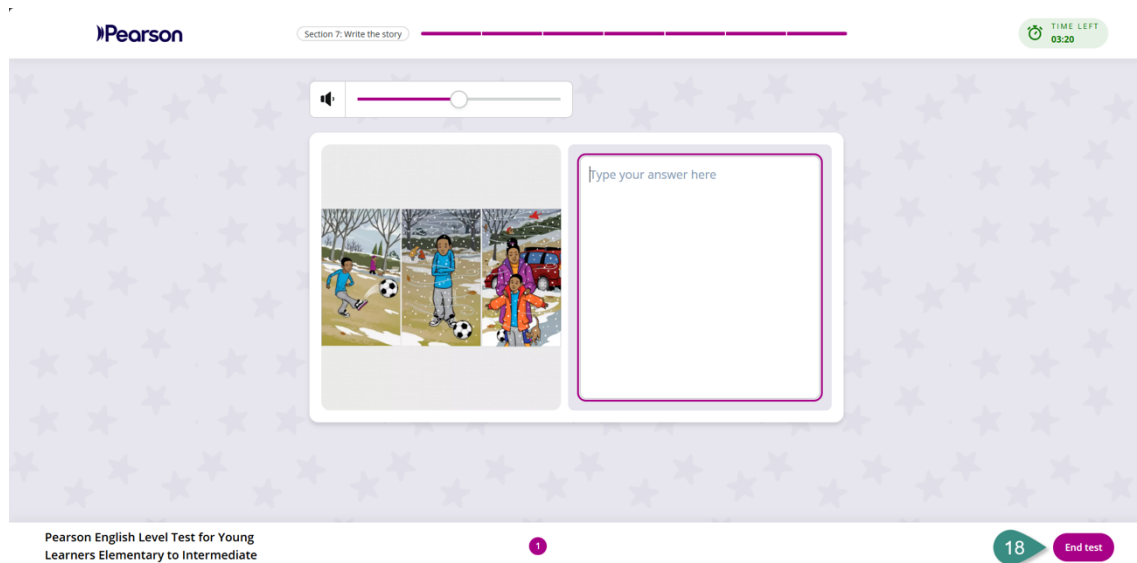
D. **Botão Próximo (Next):** o botão **Próximo (Next)** é usado para ir para a próxima atividade. Clique no botão **Próximo (Next)** quando terminar de responder a uma pergunta ou quando não souber a resposta.



Em alguns exercícios, você também poderá ver o controle deslizante de volume e a barra do microfone ao gravar sua própria voz.

17. Antes de cada atividade, você também assistirá a um vídeo instrutivo específico para o tipo de questão que será abordado.

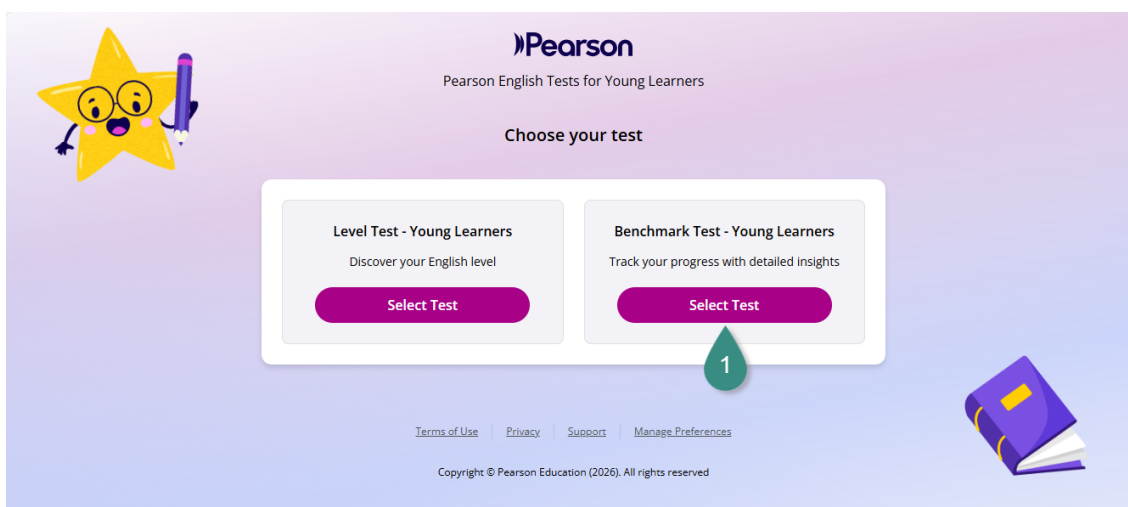
18. Após concluir o último exercício do teste, clique em "**Finalizar teste**" (**End test**) para enviar seu trabalho.



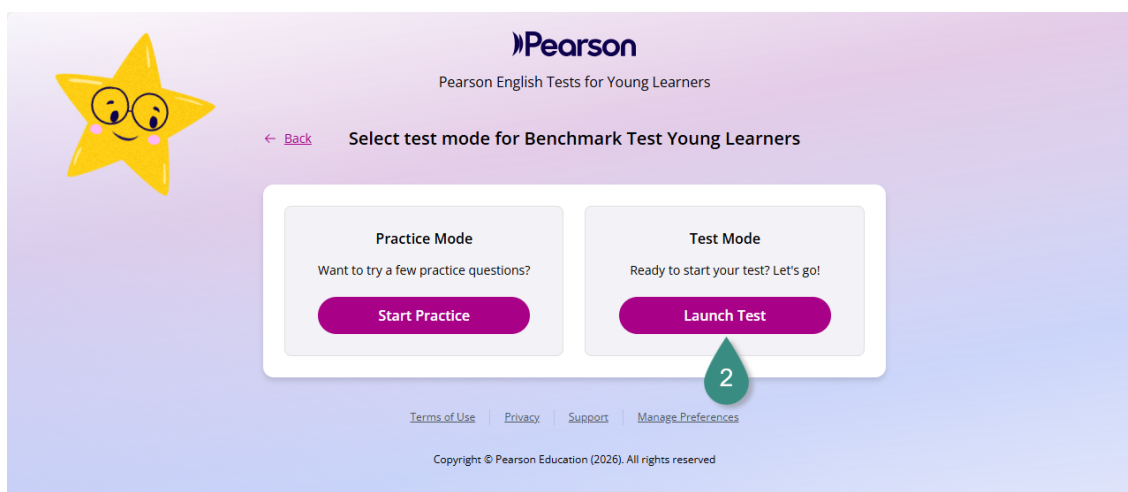
## Faça o teste Pearson English Benchmark for Young Learners.

Para fazer o teste Pearson English Benchmark for Young Learners, siga os passos abaixo:

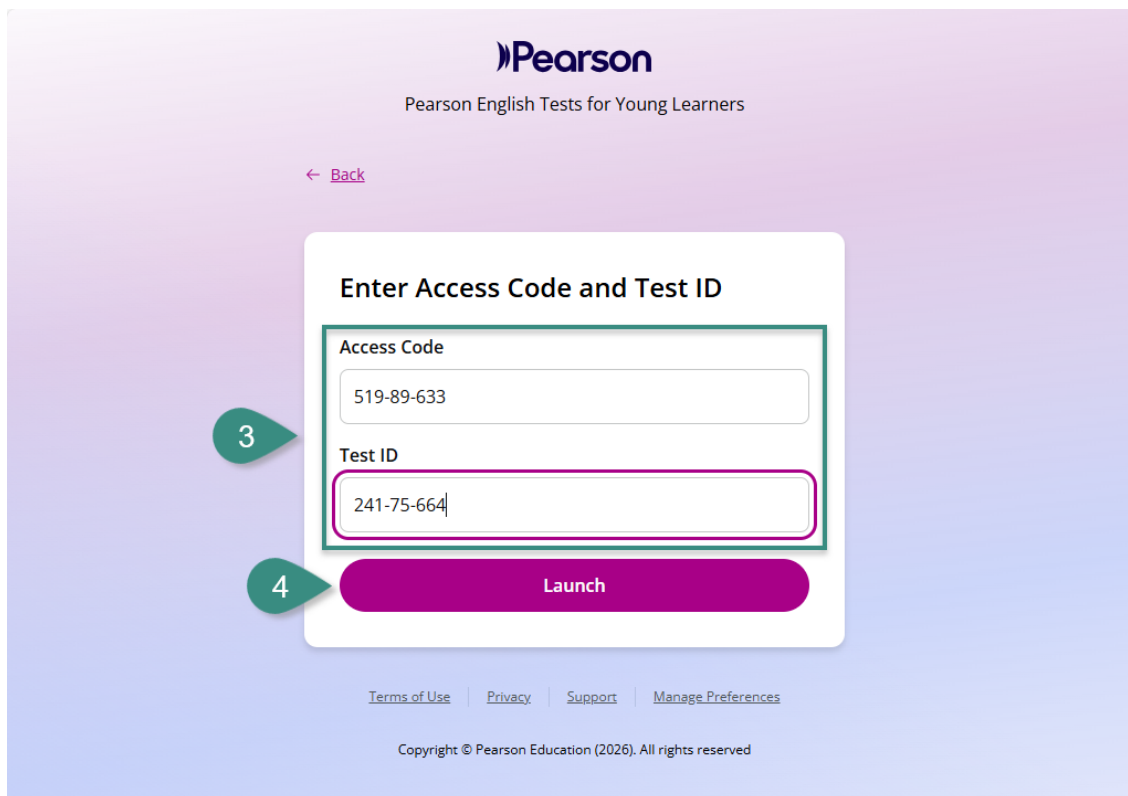
1. No site [yltests.pearson.com](https://yltests.pearson.com), primeiro clique em **Selecionar Teste (Select Test)** em Benchmark Test – Young Learners.



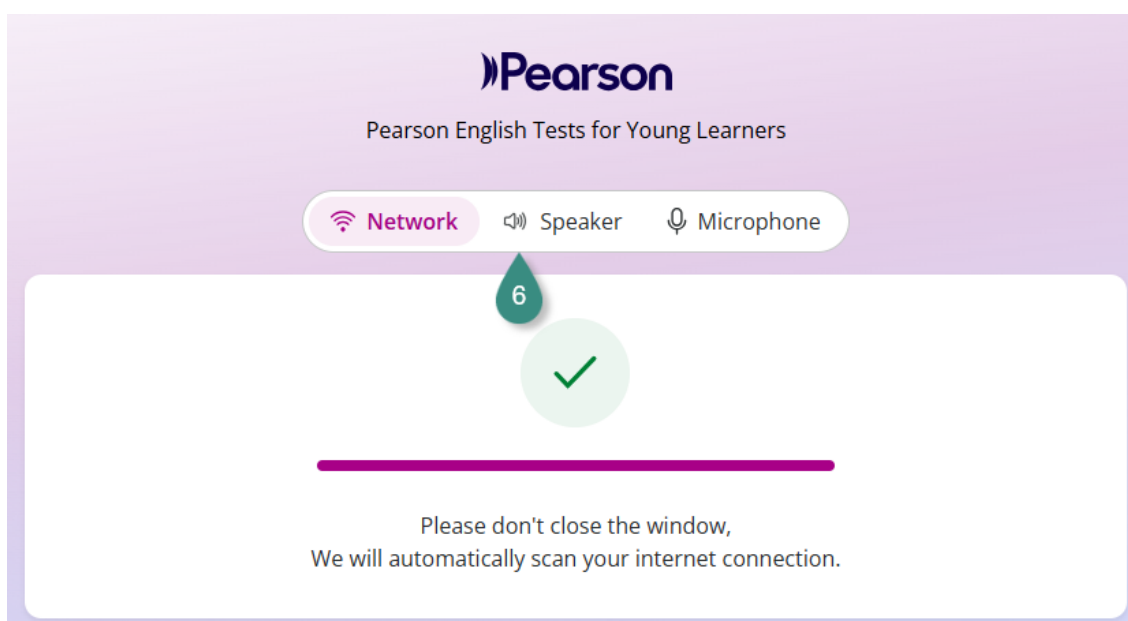
2. Clique no botão **Iniciar Teste (Launch Test)**.



3. Digite seu **código de acesso (access code)** e **ID de teste (test ID)**.
4. Clique em **Iniciar (Launch)**.

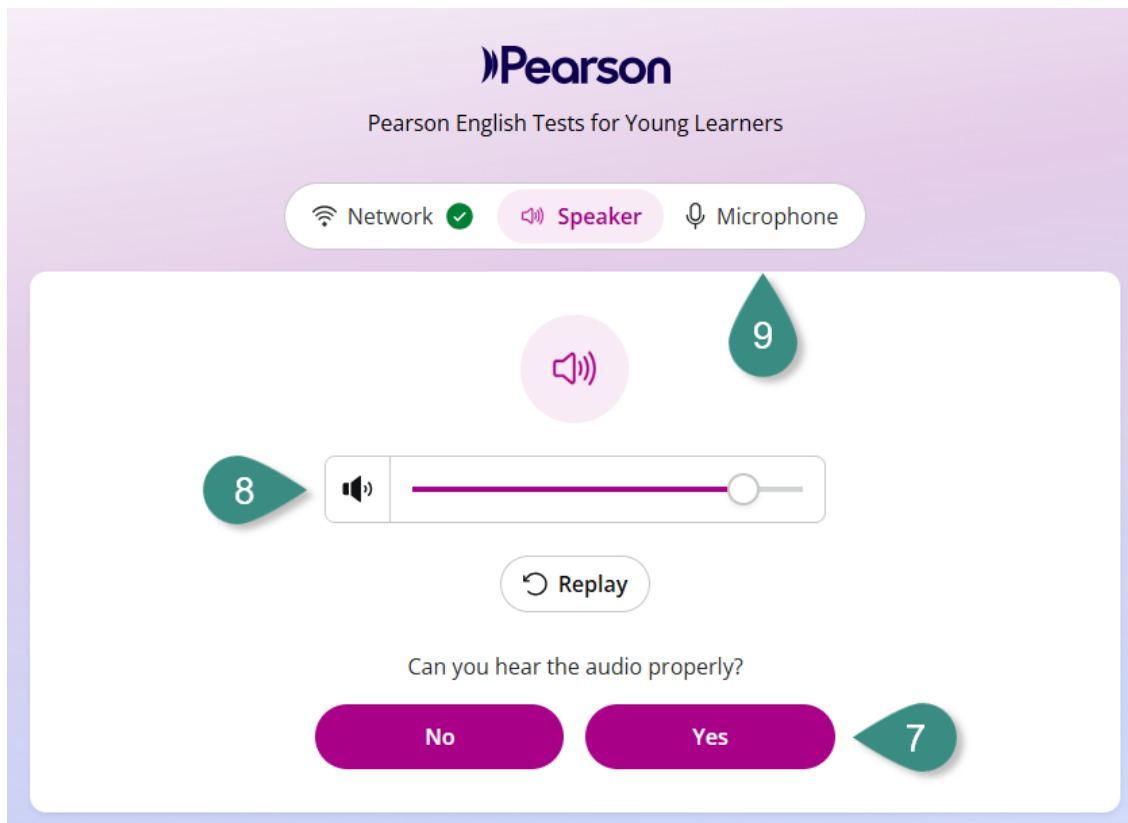


5. Teste completo **de rede (Network), alto-falantes (Speaker) e microfone (Microphone)**. O teste de rede deve iniciar automaticamente.
6. Vá para a etapa **Alto-falante (Speaker)**.

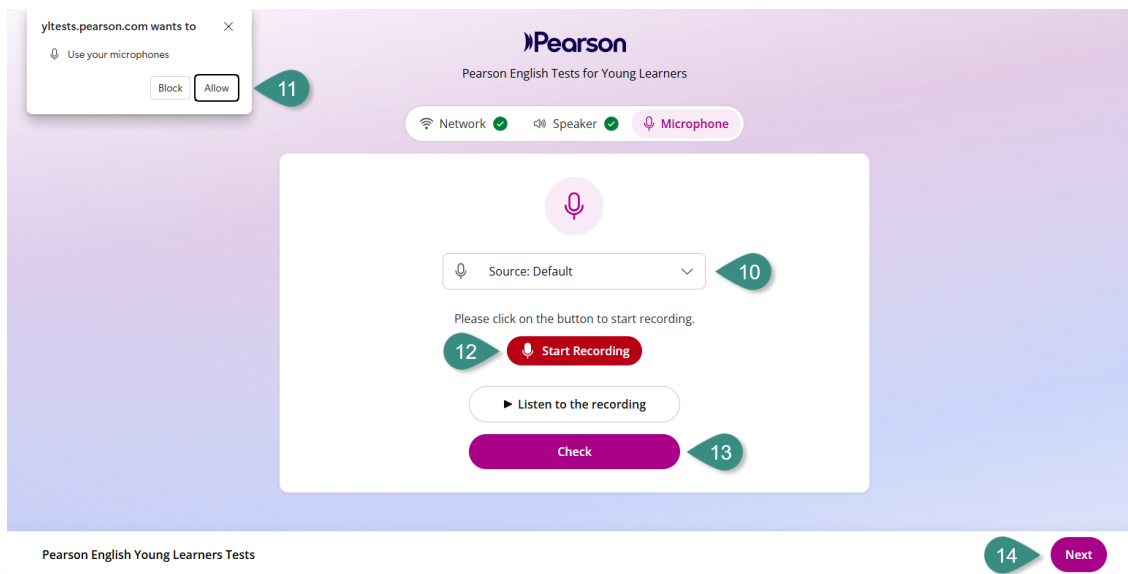


7. Ouça as instruções de áudio.  
Clique em **"Sim" (Yes)** se você ouviu o locutor corretamente.

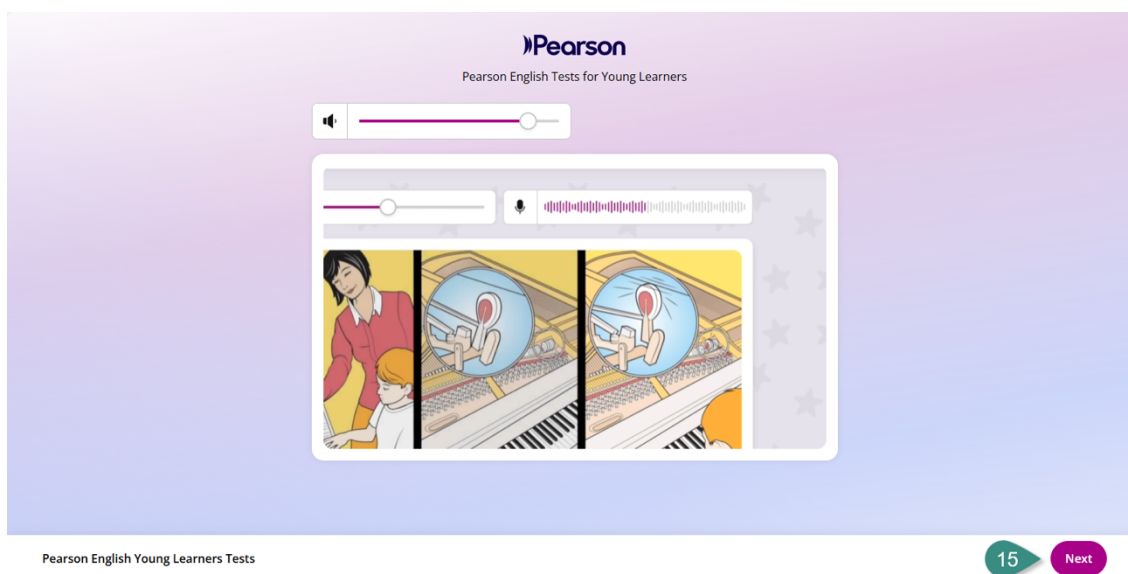
8. Você pode deslizar o **controle de volume** para a direita para aumentar o nível de volume ou para a esquerda para diminuir o nível de volume, se necessário.
9. Vá para a etapa **do Microfone (Microphone)**.



10. Se você tiver vários microfones, talvez precise selecionar o **dispositivo de entrada (Source)** na lista suspensa.
11. Se solicitado, **permita (allow)** que o site **use seu microfone (use your microphone)**.
12. **Inicie a gravação (Start recording)** e conte em voz alta de 1 a 5 para concluir o teste do microfone. Use o medidor de volume do microfone como um indicador visual de que você está falando alto o suficiente. Quando estiver pronto, clique no botão vermelho novamente para **parar a gravação (stop recording)**.
13. Clique em **Verificar (Check)**.
14. Clique em **Avançar (Next)** para continuar o teste.

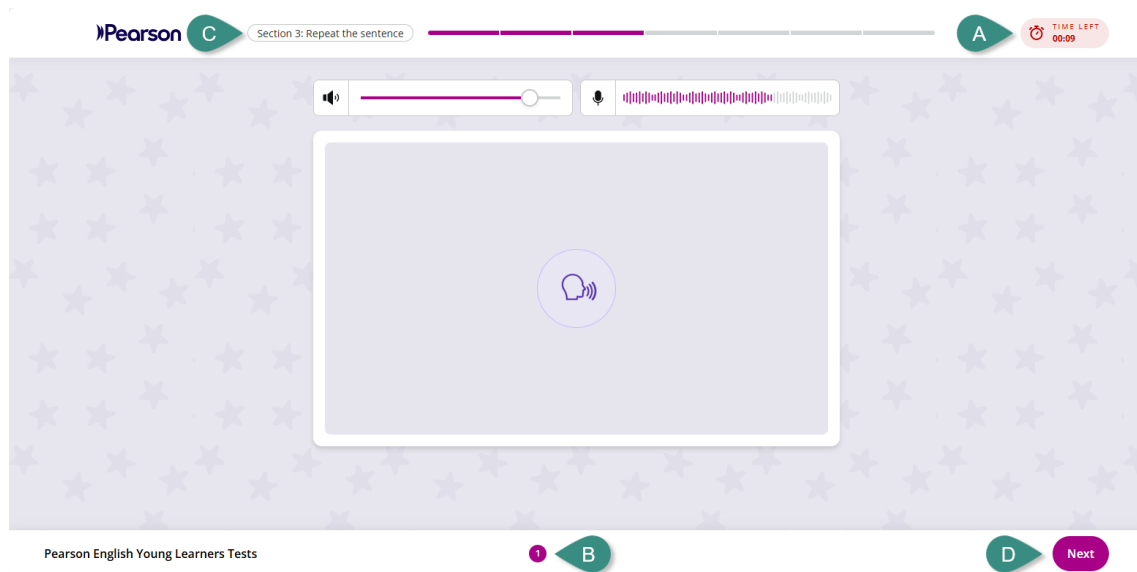


15. Após concluir os testes de rede, volume e microfone, um vídeo instrutivo geral será reproduzido. Este vídeo fornecerá uma orientação geral sobre o teste e alguns exemplos de atividades. Após a reprodução, clique em **Avançar (Next)**.



16. Em cada exercício, você verá os seguintes elementos na tela:
- Cronômetro:** o cronômetro indica quanto tempo você ainda tem. Quando ele fica vermelho, significa que seu tempo está quase acabando.
  - Número de exercícios para a seção específica:** os números mostram quantas perguntas você precisa responder nesta seção.
  - Barra de progresso para todo o teste:** as barras na parte superior da tela mostram quantas seções existem em todo o teste.

D. **Botão Próximo (Next):** o botão **Próximo (Next)** é usado para ir para a próxima atividade. Clique no botão **Próximo (Next)** quando terminar de responder a uma pergunta ou quando não souber a resposta.



Em alguns exercícios, você também poderá ver o controle deslizante de volume e a barra do microfone ao gravar sua própria voz.

17. Antes de cada atividade, você também assistirá a um vídeo instrutivo específico para o tipo de questão que será abordado.

18. Após concluir o último exercício do teste, clique em "**Finalizar teste**" (**End test**) para enviar seu trabalho.

