

**English Benchmark Young Learners
com emulador**

Guia de acompanhamento em casa



Conteúdo

Introdução.....	3
I.Confira se seu computador atende aos requisitos técnicos.....	4
II.Baixe e instale o emulador com antecedência.....	5
III.Verifique o emulador com antecedência	9
IV.Incentive seu filho a fazer algumas perguntas práticas primeiro.....	11
V.Reserve um tempo livre de distrações para seu filho fazer o teste.....	14
VI.Fique atento ao progresso de seu filho durante o teste	15
VII.Confira se as respostas foram enviadas corretamente ao final da prova.....	18
Soluções para problemas básicos	19

Introdução

English Benchmark Young Learners (EBYL) é uma avaliação que mede as habilidades de falar, ouvir, ler e escrever em inglês de alunos de 6 a 14 anos. Realizado online, ele avalia automaticamente o desempenho do usuário e entrega resultados em pouco tempo, identificando suas habilidades e recomendando etapas para ajudá-los a melhorar. Os professores podem visualizar os resultados através do Portal Escolar EBYL e compartilhar relatórios e certificados de realização com você.

O teste, inicialmente projetado para tablets, agora pode ser feito em um computador pessoal ou laptop por meio de um emulador (software que replica a experiência original nesses dispositivos). Este guia se concentra em como usar o emulador em casa. Se precisar de mais informações sobre como usar o aplicativo, você pode encontrá-las no site de ajuda da Pearson.

I. Confirme se seu computador atende aos requisitos técnicos

Para que a experiência seja ótima e o emulador cumpra seu objetivo, é necessário que seu computador pessoal ou notebook atenda aos seguintes requisitos:

- **Processador:** Intel/AMD (capaz de virtualização, ou seja, permitindo que vários sistemas operacionais e ambientes sejam alojados em um único processador)
- **Sistema operacional:** Windows 8.1 ou 10
- **Conexão à Internet:** velocidade recomendada de 10 Mbps e acesso mínimo a dados móveis 3G. [Teste sua velocidade de conexão.](#)
- **Armazenamento do dispositivo:** são necessários cerca de 10 GB de espaço em disco
- **RAM do dispositivo:** mais de 4 GB
- **Fones de ouvido:** Fones de ouvido com microfone embutido são altamente recomendados.
- **Mouse e teclado:** é altamente recomendável usar um mouse e teclado externos, a menos que o dispositivo tenha uma tela sensível ao toque. Não recomendamos o uso do touchpad ou trackpad que permite o controle do cursor em laptops, pois pode ser difícil de controlar.

Configurações e dispositivos NÃO suportados:

- Produtos Mac
- Chromebooks
- Processador AMD especificamente com Windows 10 Home Edition ou Windows 8.1
- O Avast Antivirus pode bloquear a virtualização assistida por hardware (configurável; para ver como habilitá-la/desabilitar, você pode consultar o site da Avast.

II. Baixe e instale o emulador com antecedência

Depois de confirmar que seu computador atende aos requisitos técnicos, certifique-se de baixar o emulador com bastante antecedência (**é altamente recomendável fazê-lo pelo menos 2 dias antes da aplicação do teste**, para que, em caso de qualquer inconveniente, tenha tempo suficiente para solicitar ajuda e/ou resolver o problema de download).

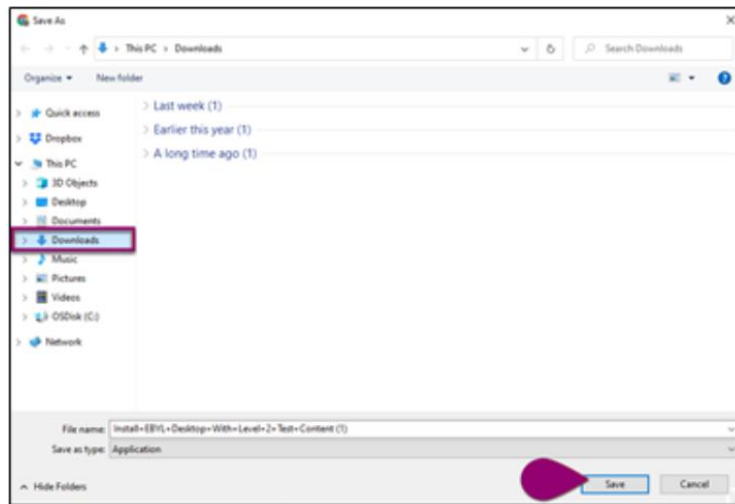
Siga estas etapas para instalar o emulador em um computador Windows:

- Sua escola lhe dirá qual arquivo baixar. Selecione o download apropriado (clique em um link na tabela iniciará o download imediatamente).

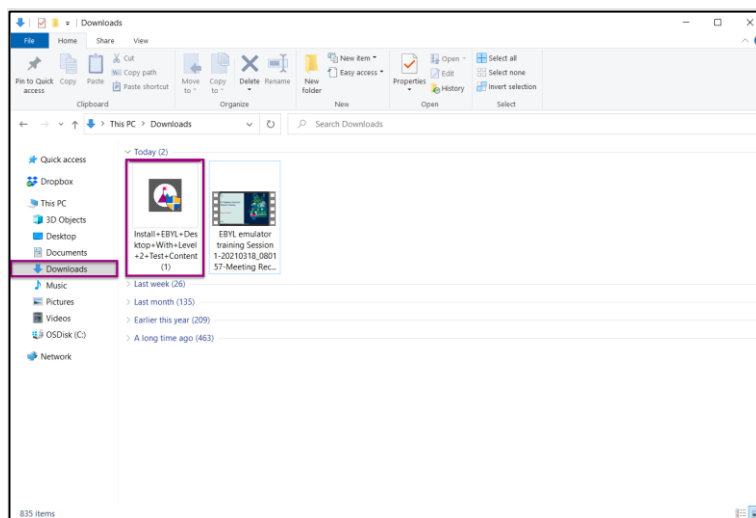
Nível	Link	Mais informações
Nível 1	Download Now	Inclui conteúdo de nível 1.
Nível 2	Download Now	Inclui conteúdo de nível 2.
Nível 3	Download Now	Inclui conteúdo de nível 3.
Nível 4	Download Now	Inclui conteúdo de nível 4.
Nível 5	Download Now	Inclui conteúdo de nível 5.
Nível 6	Download Now	Inclui conteúdo de nível 6.
Todos os níveis	Download Now	Inclui o conteúdo de todos os 6 níveis, requer mais tempo de download. Essa opção só é usada por escolas que exigem todos os níveis se aplicarem o teste pessoalmente em seus laboratórios de informática. Ao aplicar em casa, apenas o nível necessário deve ser baixado.

* Ou seja, você deve ter uma conexão de internet ideal ao mesmo tempo em que entra para fazer o teste para que o conteúdo do teste a ser feito possa ser baixado. Nesse caso, o usuário depende de ter uma conexão com a internet para apresentar o teste. Para os demais downloads, ao baixar previamente o emulador com o nível a apresentar, isso significa que o usuário não depende da conexão com a internet para apresentar o teste.

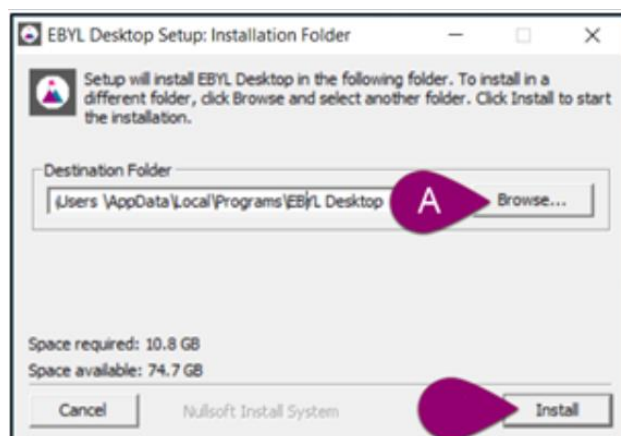
- Selecione a pasta onde deseja baixar o arquivo do instalador e clique em Salvar. Caso contrário, o arquivo será baixado automaticamente para a pasta Downloads em seu computador. O tempo de download depende da velocidade da sua conexão com a Internet.



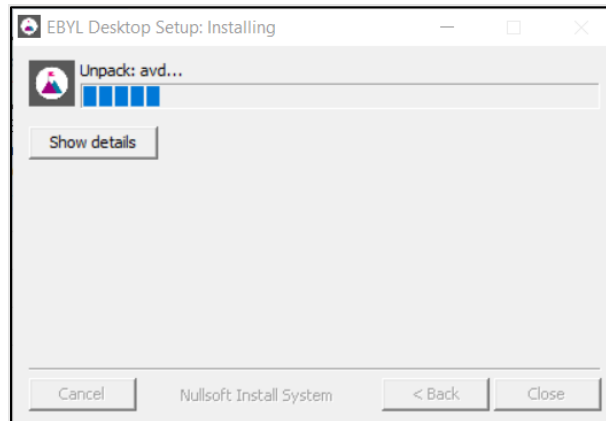
- Após o download do arquivo, navegue até a pasta selecionada e clique duas vezes no arquivo. A instalação deve iniciar automaticamente. Caso contrário, verifique suas configurações de firewall ou antivírus para garantir que não haja falha do emulador.



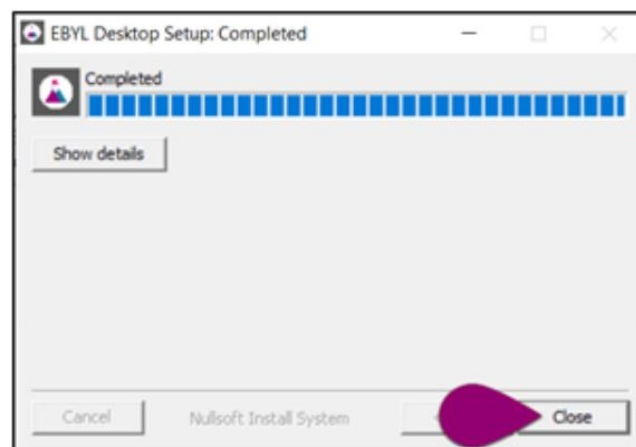
- Selecione o local do emulador **[A]** e clique em **Instalar**.



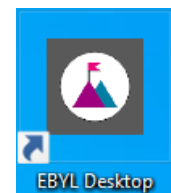
- O processo de instalação será iniciado. Dependendo do nível, isso pode levar no mínimo 120 minutos por nível, dependendo da velocidade da internet do usuário.



- Quando a instalação estiver concluída, clique em **Fechar** e um ícone aparecerá na **área de trabalho** do seu computador pessoal ou laptop.



- Para rodar o emulador, dê um duplo clique no ícone em sua área de trabalho (o aplicativo instalado terá uma pequena seta no canto inferior esquerdo como pode ser visto na imagem).



- Se você tiver algum problema ao baixar e instalar o emulador, entre em contato suporte@pearson.com, fornecendo as seguintes informações:
 1. Sistema operacional e sua versão
 2. Velocidade de upload e download da sua internet ([Teste a velocidade de sua conexão](#))
 3. Escola, Nome do Aluno, Código de Acesso e ID do Teste
 4. Identificador de teste
 5. Dispositivo que você usou (tipo e marca)
 6. Especifique que a versão do emulador está sendo usada

Importante:

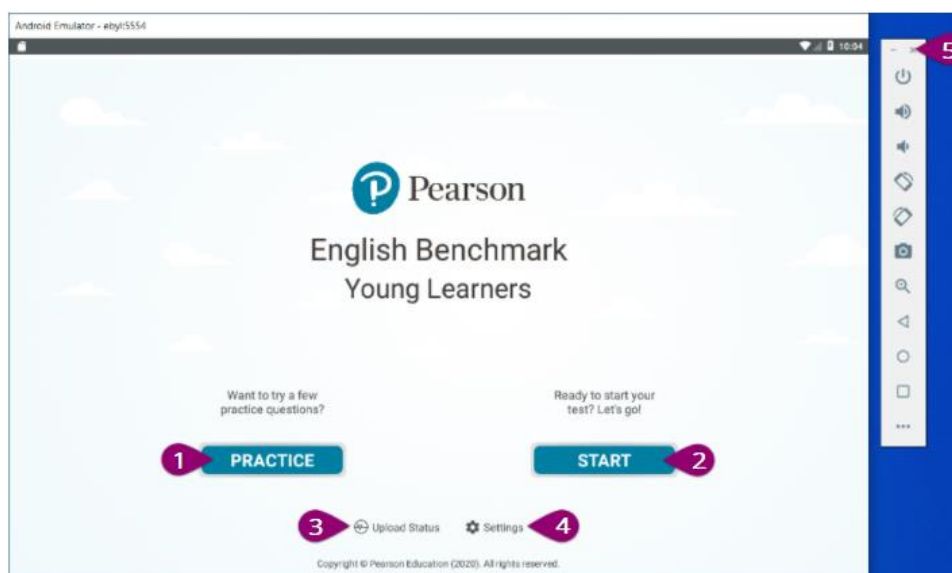
- Caso não conheça os dados do seu navegador ou sistema operacional do seu computador, entre no link a seguir <https://www.whatsmybrowser.org/> e envie as informações mostradas em uma imagem.
- Se você ignorar sua velocidade de upload/download da internet, entre no link a seguir <https://www.speedtest.net/> e envie as informações mostradas em uma imagem.

III. Verifique o emulador com antecedência

É importante que você tenha baixado o emulador pelo menos 2 dias antes da data de aplicação do exame e que o dispositivo utilizado seja compatível. Da mesma forma, deve ter a capacidade mínima de armazenamento detalhada neste documento. A Pearson não se responsabiliza pelo serviço se o usuário final não possuir equipamentos compatíveis.

Depois de baixar e instalar o emulador, familiarize-se com ele antes de seu filho ou filha fazer o teste.

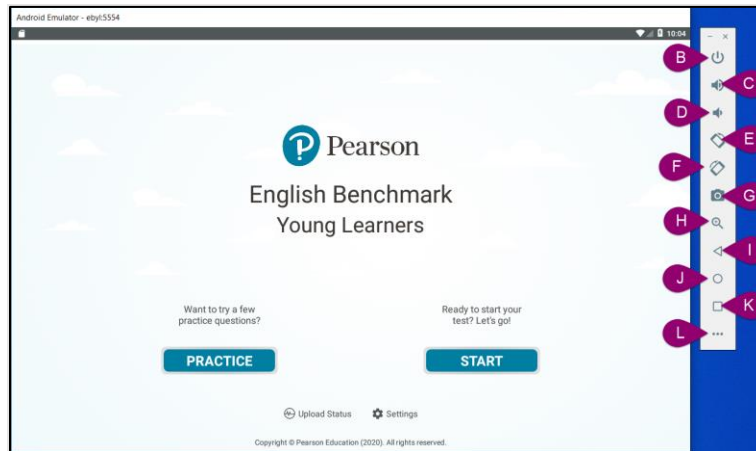
1. Para redimensionar o emulador, selecione um canto da janela. O ponteiro do mouse muda para indicar que você pode redimensionar a janela. Selecione o canto e arraste a janela para definir o novo tamanho.
2. Identifique as principais ações disponíveis na tela inicial:



1. **Prática:** permite que você faça perguntas de prática. Para obter mais informações, consulte a seção IV. *Incentive seu filho a fazer algumas perguntas práticas deste guia primeiro.*
2. **Iniciar:** Permite iniciar e executar o teste real. Certifique-se de ter tudo pronto e complete as etapas anteriores antes de fazê-lo, pois esta etapa envolve o uso do código de acesso que foi atribuído a você. Para fazer isso, revise as seções IV. Incentive seu filho a fazer algumas perguntas práticas primeiro e V. *Separe um espaço livre de distrações para seu filho fazer o teste.* Também é importante que você conheça os aspectos a serem considerados no início e durante a apresentação da prova. Para obter mais informações a esse respeito, consulte a seção VI. Fique por dentro do progresso do seu filho durante o teste.
3. **Status do upload:** permite que você confirme que as respostas foram enviadas para avaliação. Para obter mais informações, consulte a seção VII. *Verifique o envio correto das respostas ao final do teste.*

4. **Configuração:** O teste já possui uma configuração padrão, portanto você não precisa fazer nada a respeito.
5. **Botão X:** Fecha a janela do emulador e sai do aplicativo.

3. Identifique as diferentes funcionalidades disponíveis no menu lateral:



- b) **Desligar:** desligue o emulador.
- c) **Aumente o volume:** aumente o volume no emulador.
- d) **Diminuir volume:** reduza o volume no emulador.
- e) **Girar para a esquerda:** Não se aplica no emulador (essa função é utilizada apenas em tablets).
- f) **Girar para a direita:** Não se aplica no emulador (essa função é utilizada apenas em tablets).
- g) **Faça uma captura de tela:** Capture uma imagem da tela do emulador. Essa opção é útil se você precisar relatar um problema ao suporte.
- h) **Ampliar:** amplie a tela do aplicativo do emulador.
- i) **Voltar:** retroceder uma tela.
- j) **Início:** volta para a tela inicial.
- k) **Multitarefa:** Apresentar uma lista de aplicativos que estão abertos no momento, permitindo classificá-los e fechá-los, se necessário.
- l) **Mais:** Dá acesso a controles estendidos do emulador.

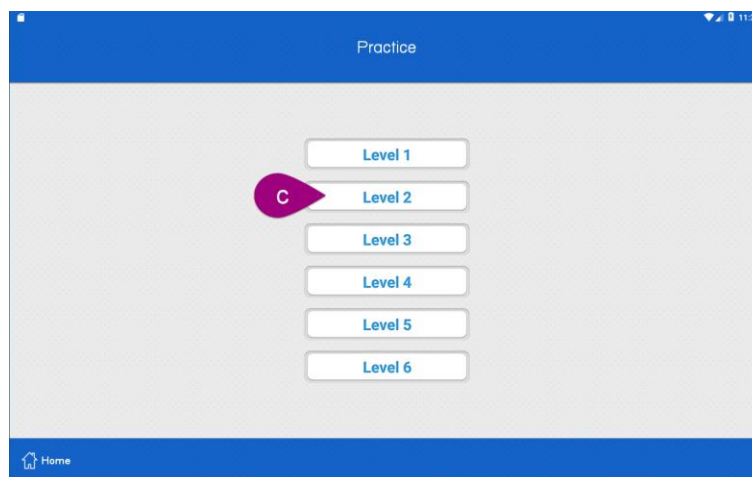
IV. Incentive seu filho a fazer algumas perguntas práticas primeiro.

Depois de se familiarizar com os recursos disponíveis no emulador, é importante que seu filho saiba o tipo de perguntas que encontrará no teste e pratique o uso do teclado, mouse e fone de ouvido antes de fazer o teste real. Na Prática, as questões não são classificadas, pois seu único objetivo é que os usuários se familiarizem com o tipo de questões e o formato da prova.

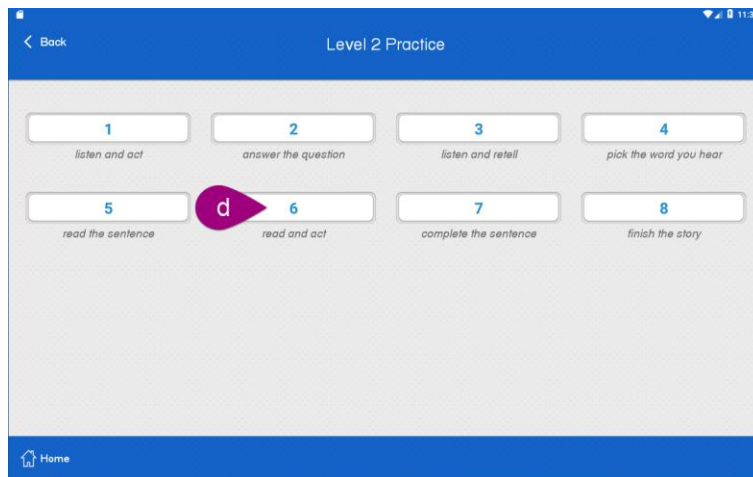
1. Clique em **Praticar [b]** (não é necessário um código de teste para esta ação).



2. Escolha o nível de teste para praticar.



3. Acesse cada um dos diferentes tipos de perguntas.



4. Algumas perguntas requerem respostas escritas, e outras que seu filho(a) fale ou realize uma ação:

RESPOSTAS ESCRITAS

- Por se tratar de um exercício de escrita, deve ser escrito corretamente, ou seja, deve-se utilizar corretamente letras maiúsculas, pontuação, etc.
- As respostas digitadas podem ser respondidas usando o teclado na tela ou um teclado físico. Embora seja altamente recomendável o último, seu filho pode usar qualquer ferramenta que seja mais confortável para ele.
- Ao responder a perguntas escritas, você deve primeiro clicar no espaço de resposta e, em seguida, usar o teclado físico para digitar sua resposta ou usar o mouse para tocar no teclado na tela.
- Para ocultar o teclado na tela, clique no ícone do teclado no canto inferior direito.
- Recomendamos fortemente que você não toque no teclado a menos que esteja sendo usado para responder a uma pergunta, para evitar digitar acidentalmente a resposta errada.

RESPUESTAS ORAIS

- As respostas orais são gravadas pelo sistema, por isso é altamente recomendável usar um fone de ouvido com microfone embutido.
- Certifique-se de que a voz do seu filho seja captada com clareza: incentive-o a falar em um volume e velocidade naturais (crianças mais novas podem ser especialmente tímidas ao falar inglês em voz alta).

- Para um melhor desempenho do seu filho, é recomendado que o ambiente seja isolado, longe de distrações e ruídos. Isso reduzirá as chances de obter NS (Não Pontuável, ou seja, não graduável) nos relatórios (essa pontuação também é atribuída no caso de ruído de fundo ou respostas ininteligíveis). Por favor, revise a seção

V. Separe um espaço livre de distrações para seu filho fazer o teste deste guia.

- Se seu filho não souber a resposta para a pergunta, ele deve dizer "não sei" ou permanecer em silêncio e clicar no botão **Avançar**. Isso reduzirá a chance de obter NS.

REALIZAR UMA AÇÃO

- Ao responder a perguntas que exijam tocar um objeto, apontar ou arrastar e soltar o item, o mouse deve ser usado.

- Recomendamos fortemente que você não mova o mouse a menos que esteja sendo usado para responder a uma pergunta, para evitar digitar acidentalmente a resposta errada.

Seu filho(a) também pode fazer provas práticas que não são pontuadas pelo código de teste prático que corresponde ao seu nível:

Nível	Código de acesso	Test ID
Nível 1	835-47-007	379-29-766
Nível 2	835-47-007	528-11-329
Nível 3	835-47-007	344-66-431
Nível 4	835-47-007	820-70-843
Nível 5	835-47-007	598-58-304
Nível 6	835-47-007	328-81-878

V. Reserve um tempo livre de distrações para que seu filho(a) realize a prova.

Para ajudar seu filho a se concentrar e garantir que o ruído de fundo não impeça que as respostas orais sejam pontuadas, certifique-se de que ele possa trabalhar em um espaço silencioso e livre de distrações.

Por exemplo, se houver tráfego intenso ou obras nas proximidades, feche as janelas. Se você possui ar condicionado ou ventiladores, recomendamos que faça o teste em um local distante deles. Peça também ao seu filho para evitar tocar em sua mesa ou cadeira ou mover seus fones de ouvido durante o teste.

Certifique-se de que está disponível para completar o teste de uma só vez (ou seja, faça-o do início ao fim depois de iniciado). Aqui está quanto tempo levar cada teste:

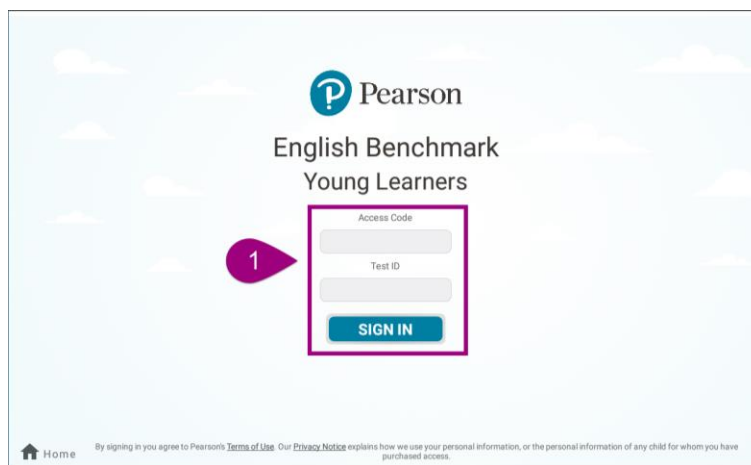
Nível	Duração aproximada
Nível 1	20 mins
Nível 2	25 mins
Nível 3	30 mins
Nível 4	30 mins
Nível 5	40 mins
Nível 6	40 mins

VI. Fique por dentro do progresso do seu filho durante Teste

Depois que seu filho se familiarizar com os tipos de perguntas e aprender a navegar no emulador, ele estará pronto para fazer o teste real. Os aspectos a serem considerados no início e durante a apresentação do teste são descritos a seguir.

NO INÍCIO DO TESTE

1. Por favor, tenha seu código de acesso e ID do teste em mãos, pois eles são necessários para iniciar o teste (sua escola fornecerá esses dados).
2. Abra o emulador. Se necessário, ajude seu filho no processo de registro.

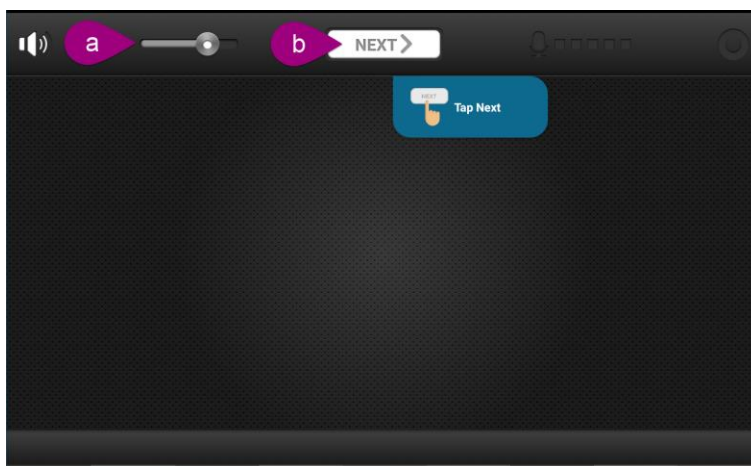


3. O teste começará com um vídeo instrutivo seguido por uma verificação do nível de volume do áudio.

- Seu filho deve ajustar o controle de volume do áudio antes de poder avançar para a próxima tela. Uma mensagem de voz e outra na tela lhe dirão o que fazer.

- Se seu filho não o fizer, a tela Administrador aparecerá e você será solicitado a inserir o **código de acesso (200314)** para continuar verificando o nível de volume do áudio.g

4. Após ajustar o volume do áudio, seu filho deve clicar em **Avançar**.

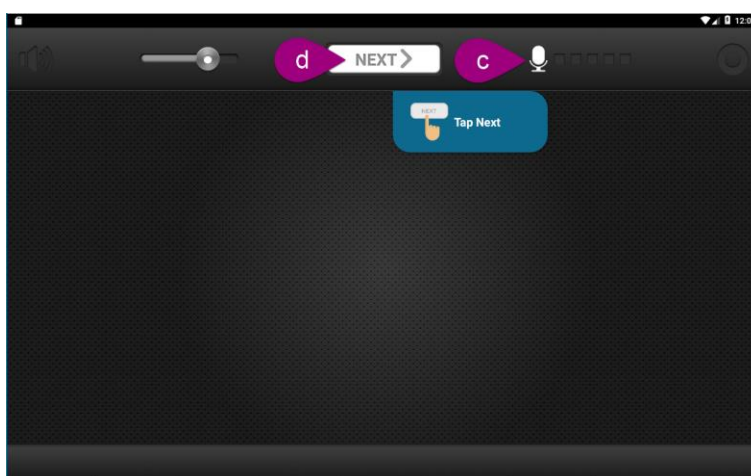


5. Em seguida, seu filho será solicitado a concluir e verificar a gravação do som do microfone. Você deve ouvir as instruções e, depois disso, contar em voz alta de um a cinco.

- O medidor de volume do microfone é um indicador visual de que seu filho está falando alto o suficiente. Uma luz verde indica que você está falando em um nível apropriado, enquanto uma luz amarela ou vermelha significa que você está falando muito alto.
- Se não houver luzes próximas ao microfone, o microfone pode estar desabilitado (ligue o microfone do seu computador).
- Se a voz não for atendida, a tela Administrador aparecerá e você será solicitado a digitar o **código de acesso (200314)** para continuar verificando o registro do volume do microfone.

6. Após ajustar o volume do microfone, seu filho deve clicar em **Avançar**.

- O botão Avançar será ativado somente quando o microfone detectar a voz do seu filho.
- Se nenhuma voz for detectada, a tela Administrador aparecerá e você será solicitado a inserir o código de acesso (200314) para continuar gravando o som do microfone.



7. Depois que seu filho verificar o volume do áudio e a gravação do som do microfone, o vídeo instrucional geral será reproduzido, fornecendo uma visão geral do teste e alguns exemplos de atividades. Seu filho aprenderá sobre diferentes itens que eles podem ver na tela:

- **Temporizador:** Indica quanto tempo resta. Quando fica vermelho, significa que o tempo está quase acabando.
- **Números:** Mostre quantas perguntas você precisa responder em uma atividade.
- **Barras coloridas na parte inferior da tela:** mostram quantas atividades existem em todo o teste.
- **Botão Avançar:** É usado para ir para a próxima atividade. Ele deve ser clicado quando você terminar de responder a uma pergunta ou quando não souber a resposta para a pergunta.



8. Antes de cada atividade, seu filho também assistirá a um vídeo instrutivo específico para o próximo tipo de pergunta.

9. Clique em **Avançar** para continuar.

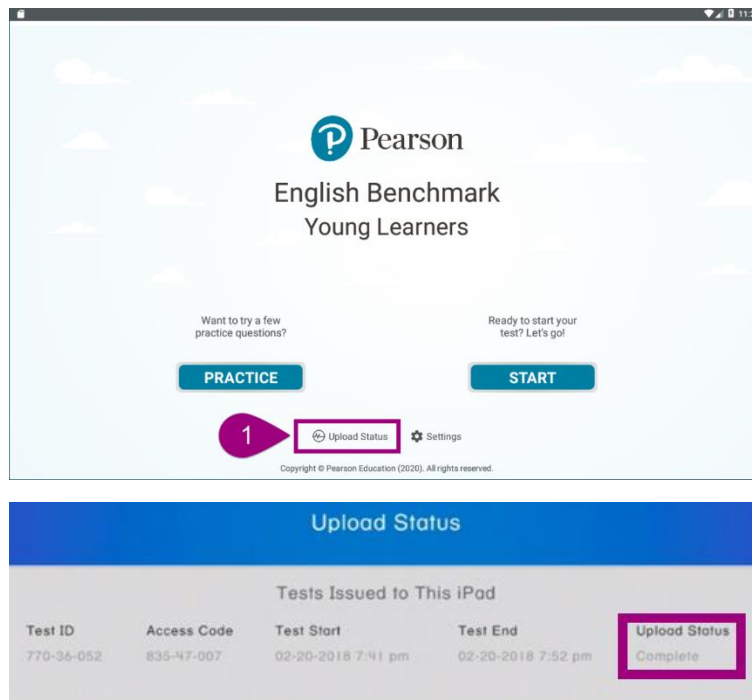
DURANTE A PROVA

1. **Permita que seu filho complete o teste de forma independente para garantir um resultado que reflita com precisão seu nível** habilidades de fala em inglês, compreensão auditiva, leitura e escrita.
2. Acompanhe o progresso do seu filho durante o teste. Certifique-se de não abrir nenhum outro aplicativo durante o teste.
3. Se por algum motivo você precisar retomar o teste, use o **código de acesso (200314)**. A avaliação pode ser reiniciada quando:
 - Há uma falha de energia.
 - Há muito barulho no momento da apresentação.
 - Seu filho precisa ir ao banheiro.
 - Seu filho não realiza nenhuma ação (ou seja, há inatividade) por um determinado tempo.
4. Se você tiver algum problema, consulte a seção Solução de problemas no final deste guia.

VII. Verifique se as respostas foram enviadas corretamente ao final da prova

Depois que seu filho concluir o teste, suas respostas serão enviadas para avaliação quando o computador estiver conectado à Internet.

Para verificar o status de conclusão do teste que você fez e confirmar que as respostas foram enviadas, vá para **Status do upload**.



Sua escola informará como e quando o certificado do seu filho e o relatório dos pais serão enviados a você.

Solução de problemas básicos

1. O emulador não inicia:

a) Verifique se o seu computador pessoal ou laptop possui um processador Intel/AMD com capacidade de virtualização (ou seja, permitindo que vários sistemas operacionais e ambientes sejam hospedados em um único processador). Para fazer isso, clique no botão Iniciar na barra inferior (canto inferior esquerdo) e comece a digitar Sistema, escolha Informações do sistema, após o qual as informações do processador com nome, número e velocidade do processador serão exibidas.

b) Acesse "**Ativar ou desativar recursos do Windows**" por meio do botão Iniciar e faça o seguinte:

- Ativar Hyper-V: [veja como](#).

Habilite o Windows Hypervisor Platform (deve ser listado junto com o Hyper-V na guia Configurações).

a) Verifique se o seu antivírus não está bloqueando a virtualização assistida por hardware, por exemplo, Avast.

2. O professor não pode ver as notas do seu filho:

Se as pontuações não foram enviadas para avaliação, vá para Status do upload para verificar se o questionário foi concluído e enviado:

a) Se o Status do Upload for Questionário Inacabado, seu filho deverá refazer o questionário, completá-lo e enviar as respostas para serem pontuadas. Para retomar o teste, use o **código de acesso (200314)**.

b) Se o status de upload for Pendente, o questionário está completo, mas nenhuma resposta foi enviada para avaliação. Certifique-se de que seu computador pessoal ou laptop esteja conectado à Internet para fazer o upload das respostas.

d) Se o status de upload for concluído e as pontuações ainda estiverem pendentes, relate o problema a suporte@pearson.com, fornecendo o código de acesso e o identificador de teste.

Se você tiver quaisquer outros incidentes relacionados ao uso do teste e do emulador, informe-nos pelo e-mail suporte@pearson.com.